

École  
d'optométrie

---

**Rapport d'activités  
2005 - 2006**

# École d'optométrie - Université de Montréal

---

Mot du directeur.....	3
Le personnel enseignant .....	4
corps professoral	
chargés de cours et conférenciers	
nominations et distinctions	
Le personnel administratif.....	6
Études de premier cycle - Doctorat en optométrie	
promotion 2001-2006 .....	7
Prix d'excellence .....	8
Bourses de premier cycle .....	10
Études supérieures .....	12
Maîtrises et D.E.S.S. octroyés	
Étudiants aux cycles supérieurs.....	13
programme de maîtrise	
programme de D.E.S.S.	
autres programmes	
Bourses d'études supérieures .....	15
Clinique universitaire de la vision .....	18
responsables de clinique	
chargé(e)s de clinique	
Formation continue .....	20
Inauguration de la Chaire Harland-Sanders .....	21
Conférences scientifiques .....	22
Colloques scientifiques.....	23
Stages externes .....	26
Subventions .....	27
Publications.....	32
livres et chapitres	
articles de revues scientifiques	
comptes rendus	
articles de revues professionnelles	
rapports techniques	
Communications.....	35
conférences et affiches	
conférences scientifiques sur invitation	
conférences professionnelles sur invitation	
médias	



## Mot du directeur

---

Au nom de toute l'équipe de l'École d'optométrie, il me fait plaisir de vous transmettre le rapport d'activités 2005-2006 couvrant la période allant du 1<sup>er</sup> juin 2005 au 31 mai 2006. C'est pour nous l'occasion de mettre en exergue tous les événements qui ont ponctué l'année.

Parmi les faits saillants de cette période, je tiens à souligner d'une part le nombre record de publications d'articles dans des revues scientifiques et, d'autre part, la qualité de ces publications puisqu'il s'agit pour la plupart de journaux dont l'indice d'impact est élevé.



L'inauguration de la Chaire du Colonel Harland Sanders en Sciences de la vision constitue une grande première quant aux activités de développement à l'École d'optométrie. En effet, par son don d'un million de dollars, la Fondation du Colonel Harland Sanders a permis la création de la première chaire de recherche philanthropique de l'École. Saluons à l'occasion le mérite exceptionnel du premier titulaire de la Chaire, le professeur Maurice Pito.

Comme vous pourrez le constater à la lecture de ce rapport, la période 2005-2006 aura permis à l'École d'optométrie de l'Université de Montréal de maintenir ses acquis et de poursuivre son développement grâce à une équipe où chaque membre, qu'il fasse partie du corps professoral, du personnel administratif, académique ou clinique, a donné le meilleur de lui-même pour que notre unité poursuive avec fierté la mission qui est la sienne.

A handwritten signature in black ink that reads "Jacques Gresset". The signature is fluid and cursive, with a long horizontal line extending to the right.

Jacques GRESSET, OD, PhD  
Directeur et professeur titulaire

# Le personnel enseignant

---

## CORPS PROFESSORAL

### PROFESSEURS TITULAIRES

**Christian Casanova**, Ph.D. (Montréal)  
**Jocelyn Faubert**, Ph.D. (Concordia)  
**Jacques Gresset**, O.D. (Montréal), M.Sc. (Montréal), Ph.D. (Laval)  
**Hélène Kergoat**, L.Sc.O. (Montréal), M.Sc. (Waterloo), Ph.D. (Waterloo)  
**John V. Lovasik**, B.Sc. (McGill), O.D. (Waterloo), M.Sc. (Waterloo), Ph.D. (Waterloo)  
**Maurice Ptito**, Ph.D. (Montréal), M.D. (Aarhus, Danemark)  
**Pierre Simonet**, O.D. (Montréal), M.Sc. (Montréal), Ph.D. (Waterloo)

### PROFESSEURS AGRÉGÉS

**Etty Bitton**, B.Sc. (McGill), O.D. (Waterloo), M.Sc. (Montréal)  
**Danielle de Guise**, O.D. (Montréal), M.Sc. (Montréal)  
**Pierre Forcier**, O.D. (Montréal), M.Sc. (Montréal)  
**Benoît Frenette**, M.Sc. (UQAM), O.D. (Montréal)  
**Claude Giasson**, O.D. (Montréal), M.Sc. (Montréal), Ph.D. (University of California, Berkeley)  
**Nadia Marie Quesnel**, O.D. (Montréal), M.Sc. (Montréal)  
**Elvire Vaucher**, Maîtrise et Magistère (Pierre et Marie Curie, Paris VI), D.E.A et doctorat (Pierre et Marie Curie, Paris VI)

### PROFESSEURS ADJOINTS

**Jean-François Bouchard**, B.Pharm., Ph.D. (Montréal)  
**Julie-Anne Couturier**, B.Sc.Ed. (Sherbrooke), M.A. (Western Michigan), M.Sc. (Pennsylvania College of Optometry)  
**Vasile Diaconu**, M.Sc. (Bucarest), M.Sc., Ph.D. (Montréal)  
**Caroline Faucher**, O.D. (Montréal), M.Sc. (Montréal)  
**Christian Khoury**, M.Sc. (Beyrouth), Ph.D. (Georgia), O.D. (Montréal)  
**Julie-Andrée Marinier**, O.D. (Montréal), M.Sc. (Montréal)  
**Langis Michaud**, O.D., M.Sc. (Montréal), Diplomate Cornea and Contact lenses (American Academy of Optometry)  
**Judith Renaud**, O.D. (Montréal), Residency Primary Care Optometry (Pennsylvania College of Optometry), M.Sc. (Montréal)

### PROFESSEURS INVITÉS

**Julie Brulé**, O.D. (Montréal), M.Sc. (Montréal), Residency Primary Care Optometry (Pennsylvania College of Optometry), FAAO  
**Marie-Ève Corbeil**, O.D. (Montréal)  
**Steven Duffy**, B.Sc. (Montréal), O.D. (Montréal)  
**Nicolas Fontaine**, O.D. (Montréal), M.Sc. (Montréal)  
**Julie-Andrée Marinier**, O.D. (Montréal), M.Sc. (Montréal)  
**Mylène Roy**, O.D. (Montréal)  
**Benoît Tousignant**, O.D. (Montréal)

### PROFESSEURS ASSOCIÉS

**Habib Hamam**, Ing. Univ. Dipl. (Munich), Doctorat en physique (Rennes 1)  
**Kenneth Knoblauch**, B.A (Philadelphie), Ph.D. (Brown)

---

**Pierre Lachapelle**, Ph.D. (Montréal)  
**Olga Overbury**, B.A. (Montréal), Ph.D. (Concordia)  
**Agathe Ratelle**, M.A. (Blind Rehabilitation) (Western Michigan University, Kalamazoo)  
**François Vital-Durand**, Doctorat de 3<sup>e</sup> cycle (Claude Bernard, Lyon), D.Sc. (Claude Bernard, Lyon)

## PROFESSEURS ACCRÉDITÉS

**Sylvain Chemtob**, Ph.D. (pharmacologie) (McGill)  
**Adriana Di Polo**, Ph.D. (physiologie) (University of Californie, Los Angeles)

## CHARGÉS DE COURS ET CONFÉRENCIERS

Claude Beaulne	Françoise Desrochers	Yvon Legris	France Richard
Armando Bertone	Jean-Sébastien Dufour	Philippe Lépicier	Pierre Rondeau
Sylvie Bourguignon	Annik Dupras	Clément Lussier	Patrick Simard
Daniel Brazeau	François Dutrisac	Fadi Massoud	Jacques Tardif
Jean-François Bussièrès	Nathalie Falardeau	Sylvie Mathieu	Micheline Théberge
Nathalie Champoux	Nicolas Fontaine	Stéphane Mcduff	David Tinjust
Marie-Josée Charette	Amélie Ganivet	Geoffroy Melançon	Gilles Trudel
Marie-Ève Corbeil	Amal Hakim	Héloïse Miron	Marlène Viger
Louis Côté	Frédéric Huppé-Gourgues	Brian Ouellette	Martin Villeneuve
Jean-Marie D'Amour	Marie-Jeanne Kergoat	Olga Overbury	Nawal Zabouri
Isabelle Denault	Christian Khoury	Bénédicte Plaziac	
Marie-Andrée Deschamps	Yvette Lajeunesse	Agathe Ratelle	
Sébastien Desgent	Judith Latour	Yvon Rhéaume	

## Nominations et distinctions

---

### NOMINATIONS

- Au rang de professeur agrégé **Elvire Vaucher**, Ph.D.
- Au rang de professeur adjoint **Julie-Andrée Marinier**, O.D., M.Sc.

### HONNEURS ET DISTINCTIONS

- L'Association des optométristes du Québec a remis au **Docteur Pierre Simonet**, **Optométriste, PhD, FAAO**, le prix Hommage
- L'Association des optométristes du Québec a remis à **Madame Geneviève Guérin**, promotion 2006, le prix de l'étudiant de l'année
- L'Association des optométristes du Québec a remis au **Docteur Benoît Tousignant**, **optométriste, MSc**, le prix Jeune optométriste de l'année
- Le Palais des Congrès de Montréal à octroyé le titre d'ambassadeur au **Docteur Jacques Gresset**. La mission du Club des Ambassadeurs est de faire la promotion de Montréal pour la tenue de rencontres internationales et nord-américaines



# Le personnel administratif

---

## DIRECTION ADMINISTRATIVE

**Fethy Mili**, directeur administratif

**Line Malouin**, coordonnatrice aux affaires administratives et académiques

**Guy Gagnon**, coordonnateur des projets spéciaux

## SERVICES PROFESSIONNELS ET TECHNIQUES

**Louise Boulet**, conseillère au développement

**Danielle Dupré**, conseillère au développement

**Micheline P. Gloin**, technicienne en électronique

**Denis Latendresse**, concepteur graphiste

**André Mathieu**, aide technique

**Marc Melillo**, ing., M.Sc.A., ingénieur-électronicien

**Jean Trépanier**, conseiller en Ressources humaines

**François Vaillancourt**, technicien en mécanique

## SECTEUR ACADÉMIQUE

**Claire Bergeron**, technicienne en coordination de travail de bureau

**Carole Cholette**, technicienne en gestion des dossiers étudiants

**Nicole Homsy**, technicienne en coordination de travail de bureau

**Denyse Rompré**, technicienne en administration

**Chantal Viau**, agente de secrétariat

## SECTEUR CLINIQUE

**André Lachance**, O.D., M.Sc., chef des services cliniques

**Monique Hegelbach**, technicienne en administration

**Carmen Cardinal**, commis clinique

**Lucie Charbonneau**, commis clinique

**Sophie Desilets**, opticienne d'ordonnances

**Josée Houle**, opticienne d'ordonnances

**Jacqueline Legault**, commis clinique

**Josée Pasquini**, commis clinique

**François Richard**, aide technique

**Diane Vézina**, commis clinique

## SECTEUR RECHERCHE

**Éric Bilodeau**, programmeur

**Geneviève Cyr**, assistante technique

**Florence Dotigny**, technicienne de laboratoire

**Patrick Perron**, programmeur

**Marilyse Piché**, assistante de recherche

# Études de premier cycle - Doctorat en optométrie

---

## Promotion 2001 - 2006

ASSELIN, Michelle

BÉRARD, Julie

BOISVERT, Marie-Hélène

BOUCHARD, Cindy

BOUCHER, Patricia

BRISSON, Isabelle

CHARLES, Nadège

COUTU, Émilie

COUTURE, Marie-Josée

DA COSTA, Juliana Diniz

DUHAIME, Yves

GABIAS, Caroline

GAGNÉ, Sylvie

GARON, Marie-Lou

GERMAIN, Joanie

GIBEAU, Marie-Andrée

GOYARD-RUEL, Julien

GREENDALE, Claudine

GUÉRIN, Geneviève

HÉRARD, Marie-Ève

JARKAS, May

KHOURY, Diane

LAROCQUE, Anne-Michèle

LAVOIE, Sanya

LEMAY, Marianne

LUSSIER, Véronique

MALAS, Dima

MARGETAK, Candace

MOREAU-GILBERT, Erika

NANTEL, Marie-Claude

PLANTE, Annick

POIRIER, Marianne

TCHERKEZIAN, Sandra

TRAN, Van Loc

TROTTIER, Marie-Andrée

WADDELL, Ariane





# Prix d'excellence 2006

---

<b>Hérad, Marie-Ève</b>	Excellence en matière d'application clinique et d'usage des médicaments aux fins de l'examen des yeux Bourse de 500 \$ <b>Ordre des optométristes du Québec</b>	<b>Bérard, Julie</b>	Excellence académique en pharmacologie Bourse de 500 \$ et plaque <b>Alcon Canada Inc.</b>
<b>Gabias, Caroline</b>	Excellence des travaux d'orthoptique Bourse de 500 \$ et plaque <b>Association des optométristes du Québec</b>	<b>Duhaime, Yves</b>	Excellence en adaptation de lentilles cornéennes Bourse de 500 \$ <b>Bausch &amp; Lomb</b>
<b>Germain, Joanie</b>	Excellence académique et compétences cliniques en basse vision Bourse de 500 \$ et plaque <b>Association canadienne des optométristes</b>	<b>Bérard, Julie</b> <b>Plante, Annick</b>	Excellence en lentilles cornéennes Bourses de 500 \$ <b>Ciba Vision</b>
<b>Bouchard, Cindy</b> <b>Garon, Marie-Lou</b>	Perfectionnement et études supérieures Bourses de 500 \$ <b>Centre de Perfectionnement et de Référence en Optométrie (C.P.R.O.)</b>	<b>Bouchard, Cindy</b>	Excellence en intervention clinique de basse vision Ensemble Diagnostic Moves Eyewear Valeur de 1 220 \$ <b>Eschenbach</b>
<b>Gabias, Caroline</b>	Excellence en soins de première ligne Bourse de 500 \$ et plaque <b>Fondation Québécoise pour la Santé Visuelle</b>	<b>Gibeau, Marie-Andrée</b>	Prix Bernard Maitenaz Excellence en optique ophtalmique Bourse de 500 \$ et plaque <b>Essilor Canada Ltée</b>
<b>Tcherkezian, Sandra</b>	Excellence clinique Bourse de 1000 \$ <b>Fonds Greiche &amp; Scaff</b>	<b>Lemay, Marianne</b>	Intérêt et enthousiasme manifestés dans l'ajustement de lentilles rigides perméables aux gaz Certificat cadeau (matériel 250 \$ US) et plaque <b>GP Lens Institute</b>
<b>Germain, Joanie</b>	Excellence académique Bourse de 1000 \$ <b>Fonds Greiche &amp; Scaff</b>	<b>Duhaime, Yves</b>	Excellence en finition de lentilles rigides Bourse de 500 \$ et plaque <b>Les Laboratoires Blanchard</b>
<b>Garon, Marie-Lou</b> <b>Guérin, Geneviève</b>	Prix Victor Cohen Excellence des travaux en évaluation des produits ophtalmiques Bourses de 250 \$ <b>Fonds Victor Cohen</b>	<b>Lussier, Véronique</b>	Excellence des travaux en basse vision Bourse de 500 \$ <b>Optelec</b>
		<b>Garon, Marie-Lou</b>	Excellence en sciences de la vision Bourse de 500 \$ et plaque <b>Optique Nikon Canada</b>

---

**Asselin, Michelle**

Excellence en gestion et administration de la pratique optométrique indépendante  
Bourse de 500 \$ et plaque  
**Les Services Optométriques Inc. (S.O.I.)**



**Tcherkezian, Sandra**

Excellence académique et clinique en lentilles cornéennes  
Bourse de 1000 \$ US et plaque  
**Soins de la vision Johnson & Johnson**



**Lemay, Marianne**

Prix David J. Kerko en basse vision  
Ensemble GlareControl™  
Lenses d'une valeur de 200 \$ US  
**Winchester Optical Company**



**Hanssens, Jean-Marie**

Journée scientifique 2006  
Prix du public  
Bourse de 400 \$ et plaque  
**École d'optométrie**

**Hérard, Marie-Ève  
Lemay, Marianne**

Journée scientifique 2006  
Meilleure affiche scientifique  
Bourses de 200 \$ et plaques  
**Fédération des Caisses Desjardins du Québec**



**Poirier, Marianne  
Tcherkezian, Sandra**

Journée scientifique 2006  
Meilleure affiche clinique  
Bourses de 200 \$ et plaques  
**Novartis Ophthalmics**



# Bourses de premier cycle

---

CRSNG .....	Conseil de recherches en sciences naturelles et en génie
FDERC.....	Fonds de développement pour l'enseignement et la recherche clinique
FES .....	Faculté des études supérieures
FRSQ .....	Fonds de recherche en santé du Québec
IRSC .....	Instituts de recherche en santé du Canada
IRSC (FBW) .....	Instituts de recherche en santé du Canada (Fonds Burroughs Wellcome)

## BOURSES D'ÉTÉ POUR L'INITIATION À LA RECHERCHE

<b>Beauchamp, Jean-Sébastien</b>	<i>Les routines de traitement et compression d'images de fonds d'œil</i> Directeur : Jocelyn Faubert École d'optométrie - FDERC .....	4 000 \$
<b>Boivin, Julie</b>	<i>Mécanismes régulant la stabilisation et la rétraction des projections axonales</i> Directeur : Jean-François Bouchard IRSC (FBW) .....	4 251 \$
<b>Charpentier, Annie</b>	<i>L'organisation des voies visuelles issues du cortex et qui aboutissent dans le mésencéphale</i> Directeur : Christian Casanova IRSC (FBW) .....	4 251 \$
<b>Gagnon, Frédéric</b>	<i>Attentes et comportement des patients avec un kératocône</i> Directeur : Langis Michaud IRSC (FBW) .....	4 251 \$
<b>Leclerc, Marie-Catherine</b>	<i>Rôle des neurones cholinergiques de la rétine dans le développement de la fonction visuelle</i> Directeur : Christian Casanova CRSNG - École d'optométrie .....	5 625 \$
<b>Lefebvre, Valérie</b>	<i>Aspects temporels de la réponse vasomotrice rétinienne</i> Directrice : Hélène Kergoat CRSNG - École d'optométrie .....	5 625 \$
<b>Martin, Vicky</b>	<i>Topographie du débit sanguin choroïdien en zone maculaire</i> Directeur : John V. Lovasik CRSNG - École d'optométrie .....	5 625 \$
<b>Perron, Marie-Josée</b>	<i>Comparaisons entre les mesures directe et indirecte de transmission spectrale des lentilles cornéennes et de composantes oculaires</i> Directeurs : Claude Giasson et Nadia Marie Quesnel IRSC (FBW) .....	4 251 \$

---

<b>Renaud, Nathalie</b>	<i>Rôle des cannabinoïdes endogènes dans la synaptogenèse et la plasticité des neurones du cortex visuel</i> Directeur : Jean-François Bouchard IRSC (FBW) .....	4 251 \$
<b>Sabourin, Line</b>	<i>Réactivité de la vasculature choroïdienne en présence de stimuli structurés versus lumineux</i> Directrice : Hélène Kergoat CRSNG - École d'optométrie .....	5 625 \$
<b>Turcotte, Rachel</b>	<i>Le hamster, anatomie, comportement et imagerie optique</i> Directeur : Maurice Ptitto École d'optométrie - FDERC .....	4 000 \$

#### BOURSES DE L'ASSOCIATION DES OPTOMÉTRISTES DU QUÉBEC

<b>Leblanc, Judith</b> , 2 <sup>e</sup> année .....	500 \$
<b>Latreille, Marie-Claude</b> , 3 <sup>e</sup> année .....	500 \$
<b>Brisson, Isabelle</b> , 4 <sup>e</sup> année .....	500 \$

#### AUTRES BOURSES

<b>Hérard, Marie-Ève</b>	Bourse de voyage de l' <i>American Academy of Optometry</i> .....	325 \$ US
<b>Lemay, Marianne</b>	Bourse de voyage de l' <i>American Academy of Optometry</i> .....	325 \$ US
<b>Gibeau, Marie-Andrée</b>	Bourse BCI (Boucher Communications Inc.) .....	500 \$ US

# Études supérieures - Diplômes octroyés

---

## Maîtrises en sciences de la vision

### option — Sciences fondamentales et appliquées

**PARENT, Mireille**

*Étude des effets de l'âge sur les aberrations monochromatiques de l'œil humain*

Directeur : Pierre Simonet

### option — Sciences cliniques

**BARSUMIAN, Matthias**

*Comparaison des aberrations optiques in vivo d'une lentille de contact sphérique (frequency 55C) avec une lentille de contact asphérique (frequency ABC) chez des sujets myopes*

Directeur : Jacques Gresset

Codirectrice : Marie-Ève Corbeil

**BILOTTO, Luigi**

*Clinical evaluation of frequency doubling perimetry in schizophrenic patients*

Directeur : Jacques Gresset

Codirecteur : Christian Casanova

**TOUSIGNANT, Benoît**

*Évaluation des compétences professionnelles en optométrie : grille-synthèse*

Directeur : Jacques Gresset

Codirectrice : Caroline Faucher

### option — Intervention déficience visuelle

**ZABIHAYLO, Carole**

*Analyse des attitudes posturales des personnes présentant une rétinopathie pigmentaire et se déplaçant dans des milieux familiaux et non familiaux avec un chien-guide*

Directrice : Julie-Anne Couturier

Codirecteur : François Prince

## Diplômes d'études supérieures spécialisées (DESS)

### Intervention en déficience visuelle

**BERTRAND, Claude**

**LANDRY, Julie**

**LANDRY, Véronique**

# Étudiants aux cycles supérieurs

---

## ÉTUDIANTS À LA MAÎTRISE – SCIENCES DE LA VISION

### OPTION – SCIENCES FONDAMENTALES ET APPLIQUÉES (MAÎTRISE AVEC MÉMOIRE)

**Ben-Amor, Yossef Alexandre**

Directrice : Elvire Vaucher

*Influence du système cholinergique sur l'apprentissage visuel chez le rat*

**Corbeil, Marie-Ève**

Directeur : Jocelyn Faubert

*Étude de la perception de stimuli de 1<sup>er</sup> et 2<sup>e</sup> ordre chez des sujets aphaques monoculaires et binoculaires*

**Kang, Jun-Il**

Directrice : Elvire Vaucher

*Cholinergic modulation of the visual evoked potentials in the rat*

**Laframboise, Stéphane**

Directeur : Jocelyn Faubert

*Corrélation binoculaire mesurée par stéréoscopie et le vieillissement*

**Legault, Isabelle**

Directeur : Jocelyn Faubert

*La perception des couleurs chez les jeunes et les personnes âgées*

**Marouane, Nassim**

Directeur : Christian Casanova

*Organisation rétinotopique des structures visuelles par imagerie optique*

**Simard, Patrick**

Directeur : Claude Giasson

*Étude in vivo des kératocytes de cornées kératoconiques au microscope confocal*

**Vucea, Valentina**

Directeur : Vasile Diaconu

*La fonction de transfert des lentilles ophtalmiques par analyse Fourier en corrélation avec la vision*

**Wajszilber, Marcelo**

Directeur : John V. Lovasik

*Choroidal blood flow is altered by diffuse blue flicker*

### OPTION – SCIENCES CLINIQUES (MAÎTRISE SANS MÉMOIRE)

**Benoit, Barbara**

Directeur : Jocelyn Faubert

*Influences des distorsions optiques sur l'équilibre postural dans un environnement virtuel*

**Bernard, Pierre-Jean**

Directeur : Pierre Forcier

Collaborateurs : Marie-Ève Corbeil, Daniel Brazeau  
*Contribution de la puissance de la lentille cornéenne molle dans le système Piggyback*

**Boussard, Clarisse**

Directeur : Jocelyn Faubert

*Impact d'une perte de la sensibilité aux contrastes sur les résultats aux tests neuropsychologiques*

**Carcenac, Guillaume**

Directeur : Jocelyn Faubert

*Évaluation du bruit interne et de l'efficacité de calcul lors du vieillissement pour des stimuli de 1<sup>er</sup> et 2<sup>e</sup> ordre*

**Carincotte, Audrey**

Directeur : Claude Giasson

*Effets de la chirurgie de cataracte et de l'implantation de cristallin artificiel sur l'endothélium cornéen de sujets présentant différentes amétropies*

**Étievant, Yann**

Directeur : Jocelyn Faubert

*Influence de la vitesse et de la direction du flux optique sur le rapport œil-tête*

**Fontaine, Olivier**

Directeur : Jocelyn Faubert

*Impact des activités et besoins visuels des porteurs sur la perception de la distorsion avec le verre progressif*

**Nardy, Élisabeth**

Directeur : Jocelyn Faubert

*Étude de la stratégie œil tête chez l'humain pour l'exploration de cibles visuelles*

**Piponnier, Jean-Claude**

Directeur : Jocelyn Faubert

*Effet du champ visuel sur le maintien de la posture*

**Soyer, Hélène**

Directeur : Pierre Forcier

Collaborateurs : Marie-Ève Corbeil, Daniel Brazeau  
*Comparaison des lentilles cornéennes perméables aux gaz Rose K et Rose K2*

# Étudiants aux cycles supérieurs

---

## CERTIFICAT DE RÉSIDENCE

Hakim, Amal  
Mayer, Annie

## OPTION – INTERVENTION EN DÉFICIENCE VISUELLE (MAÎTRISE SANS MÉMOIRE)

Bouliane, Natja  
Desmarais, Carole  
Gauthier, Mélanie  
Lachance, Mylène  
Landry, Julie  
Lessard, Martial  
Martel, Valérie  
Turcotte, Ester  
Westaway, Lisa

## D.E.S.S. INTERVENTION EN DÉFICIENCE VISUELLE, ORIENTATION ET MOBILITÉ

Bilodeau, Éric  
Cormier, Geneviève  
Fex, Johannie  
Lefebvre, Yves-Marie  
Pantchev, Boyko  
Rondeau-Girardin, Joëlle  
Trudel, Stéphanie

## ÉTUDIANTS DE 2<sup>e</sup> CYCLE EFFECTUANT LEUR RECHERCHE À L'ÉCOLE D'OPTOMÉTRIE

Chebat, Daniel                      Psychologie  
Hamzeh, Sara                        Pharmacie

## ÉTUDIANTS DE 3<sup>e</sup> CYCLE EFFECTUANT LEUR RECHERCHE À L'ÉCOLE D'OPTOMÉTRIE

Allard, Rémy	Psychologie
Argaw, Anteneh	Sciences biomédicales
Bertone, Armando	Neuropsychologie
Brosseau-Lachaine, Odile	Neuropsychologie
Chakor, Hady	Génie biomédical
Chevrier, Éliane	Neuropsychologie
Desgent, Sébastien	Sciences neurologiques
Dumbrava, Daniela	Sciences neurologiques
Fortin, Audrey	Neuropsychologie
Huppé-Gourgues, Frédéric	Sciences neurologiques
Matteau, Isabelle	Neuropsychologie
Ouellette, Brian	Neuropsychologie
Ouellette, Michel	Neuropsychologie
Tinjust, David	Kinésiologie
Vanni, Matthieu	Sciences biomédicales
Villeneuve, Martin	Sciences neurologiques

## STAGIAIRES POST-DOCTORAUX

Burke, Mark, PhD

# Bourses d'études supérieures

---

CRSNG ..... Conseil de recherches en sciences naturelles et en génie  
FES ..... Faculté des études supérieures  
FRSQ ..... Fonds de recherche en santé du Québec  
IRSC ..... Instituts de recherche en santé du Canada

## BOURSES DOCTORALES

<b>Allard, Rémy</b>	<i>Déterminer les causes neurobiologiques des déficits perceptifs dus au vieillissement normal chez l'humain</i> Directeur : Jocelyn Faubert CRSNG..... 21 000 \$
<b>Argaw, Anteneh</b>	Sciences Biomédicales, Faculté de Médecine Bourse d'excellence au doctorat ..... 2 000 \$  <i>Les mécanismes moléculaires qui régulent la stabilisation et la rétraction des projections axonales des cellules ganglionnaires de la rétine</i> Directeurs : Jean-François Bouchard, Maurice Ptito IRSC/E.A. Baker ..... 9 250 \$
<b>Chebat, Daniel-Robert</b>	<i>La navigation chez les aveugles de naissance à l'aide de la stimulation linguale électrotactile</i> Directeur : Maurice Ptito Réseau Vision - Bourse d'excellence au doctorat ..... 10 000 \$  <i>The Development of the commissure of the superior colliculus in the hamster</i> 3 <sup>e</sup> journée scientifique - Meilleure présentation au niveau gradué Novartis ophthalmic ..... 500 \$  <i>La négociation d'obstacles par des aveugles de naissance à l'aide de stimulation linguale électro-tactile</i> Réseau Vision Meilleur article scientifique du huitième concours ..... 500 \$
<b>Chevrier, Éliane</b>	<i>La perception visuelle chez des patients parkinsoniens</i> Directeur : Christian Casanova FES - Bourse de rédaction ..... 2 000 \$
<b>Desgent, Sébastien</b>	<i>Réorganisation intermodale corticale suite à l'induction de projections rétiniennes aberrantes vers le cortex auditif chez le hamster: Études anatomo-fonctionnelles.</i> Directeur : Maurice Ptito IRSC/E.A. Baker ..... 22 000 \$  FES, Département de physiologie, Faculté de Médecine Bourse d'excellence au doctorat ..... 2 500 \$



## Bourses d'études supérieures

---

<b>Dumbrava, Daniela</b>	<i>La perception du mouvement visuel complexe chez des patients atteints de schizophrénie évalué à l'aide de méthodes psychophysiques et d'imagerie cérébrale.</i> Directeurs : Christian Casanova, Maurice Ptito IRSC/E.A. Baker ..... 6 250 \$
<b>Hanssens, Jean-Marie</b>	Influence des distorsions visuelles sur la stabilité posturale en immersion dans un environnement virtuel Directeur : Jocelyn Faubert FES — École d'optométrie Bourse de soutien ..... 6 000 \$
	Influence des distorsions visuelles sur la stabilité posturale en immersion dans un environnement dynamique artificiel 3 <sup>e</sup> journée scientifique - Le prix du public École d'optométrie ..... 500 \$
<b>Huppé-Gourgues, Frédéric</b>	Anatomie des voies corticothalamiques du système visuelle Directeurs : Christian Casanova, Maurice Ptito FES ..... 8 000 \$ Réseau vision ..... 500 \$
<b>Matteau, Isabelle</b>	La substitution sensorielle chez les aveugles nés : Une étude d'imagerie par résonance magnétique fonctionnelle (IRMF) Directeur : Maurice Ptito IRSC - Bourse d'études supérieures du Canada - Bourse au doctorat . 35 000 \$
<b>Ouellette, Brian G</b>	Des champs récepteurs de type simple dans le cortex postéro-médian du sulcus suprasylvien du chat ? 3 <sup>e</sup> journée scientifique - Prix d'excellence pour un projet novateur Réseau FRSQ de recherche en santé de la Vision ..... 500 \$
<b>Villeneuve, Martin</b>	<i>Étude de la fonction visuelle du pulvinar chez l'humain par imagerie cérébrale</i> Directeurs : Christian Casanova, Maurice Ptito IRSC ..... 2 750 \$ FES — École d'optométrie - Bourse de soutien ..... 3 000 \$
	<i>Pattern-motion selectivity in the human pulvinar</i> Prix Réseau-Vision ..... 500 \$
	<i>Prix de la meilleure présentation par affiche</i> Journée Scientifique Réseau-Vision-FRSQ ..... 500 \$
	Fondation de l'athlète d'excellence du Québec Bourse Leadership ..... 1 000 \$
	Carabins de l'Université de Montréal Bourse d'excellence académique ..... 1 500 \$

---

**Vanni, Matthieu**      *Rôle du pulvinar dans l'intégration spatiale dans le cortex visuel primaire par imagerie optique*  
 Directeur : Christian Casanova  
 Bourse d'Excellence du Ministère des Affaires Etrangères  
 Gouvernement du Canada ..... 9 600 \$

**Zabouri, Nawal**      *The effect of the cannabinoid system on the development of the retina*  
 Directeur : Christian Casanova  
 Bourse de recherche au doctorat  
 Fondation E.A. Baker (INCA) IRSC ..... 5 000 \$

### BOURSES DE MAÎTRISE

**Ben-Amor, Yossef Alexandre**      *Influence du système cholinergique sur l'apprentissage visuel chez le rat*  
 Directrice : Elvire Vaucher  
 FES — École d'optométrie  
 Bourse de soutien ..... 4 000 \$

**Gauthier, Mélanie**      *Diabète et problèmes d'équilibre chez la personne atteinte de cécité*  
*3<sup>e</sup> journée scientifique - Meilleure présentation au niveau de la maîtrise*  
*Mouvement des Caisses Populaires Desjardins* ..... 500 \$

**Kang, Jun-II**      *Cholinergic modulation of the visual evoked potentials in the rat*  
 Directrice : Elvire Vaucher  
 FES — École d'optométrie  
 Bourse d'excellence ..... 8 000 \$

**Legault, Isabelle**      *La perception des courbes chez les jeunes et les personnes âgées*  
 Directeur : Jocelyn Faubert  
 FES — École d'optométrie  
 Bourse de rédaction ..... 3 000 \$

**Nassim, Marouane**      *Organisation rétinotopique des structures visuelles révélée par imagerie optique cérébrale chez le rat normal et physiopathologique*  
 Directeur : Christian Casanova  
 FES — École d'optométrie  
 Bourse d'excellence ..... 8 000 \$

**Vucea, Valentina**      *La fonction de transfert des lentilles ophtalmiques par l'analyse de Fourier en corrélation avec la vision*  
 Directeur : Vasile Diaconu  
 FES — École d'optométrie  
 Bourse de rédaction ..... 3 000 \$

# Clinique universitaire de la vision

**Chef des services cliniques :** André Lachance, MSc, OD

## Responsables de modules cliniques

Aniséiconie : Dr Nicolas Fontaine  
Basse vision : Dre Julie-Andrée Marinier  
Électrodiagnostic : Dr John V. Lovasik  
Ergonomie visuelle : Dr Benoît Frenette  
Gériatrie : Dre Hélène Kergoat  
Pédiatrie : Dre France Richard

Lentilles cornéennes : Dre Nadia Marie Quesnel (administration)  
Lentilles cornéennes : Dr Langis Michaud (formation/pédagogie)  
Santé oculaire : Dr Pierre Forcier  
Services optiques : Dr Nicolas Fontaine  
Soins de première ligne (générale) : Dr Pierre Forcier  
Vision binoculaire et orthoptique : Dre Danielle de Guise

## Chargé(e)s de formation clinique

Bilotto, Luigi	Denault, Isabelle	Houle, Josée	Rhéaume, Yvon
Boissy, Daniel	Deschamps, Marie-Andrée	Karwatsky, Peter	Richard, France
Brazeau, Daniel	Desilets, Sophie	Laframboise, Stéphane	Roy, Mylène
Breton, Léo	Duffy, Steven	Laurin, Julie	Simard, Patrick
Brûlé, Julie	Dufour, Jean-Sébastien	Maroun, Fadi	Tousignant, Benoît
Canuto, Antonio	Fontaine, Nicolas	McMahon, Sylvain	
Corbeil, Marie-Ève	Ganivet, Amélie	Miron, Héloïse	
Cousineau, Yves	Hakim, Amal	Murphy, Johanne	

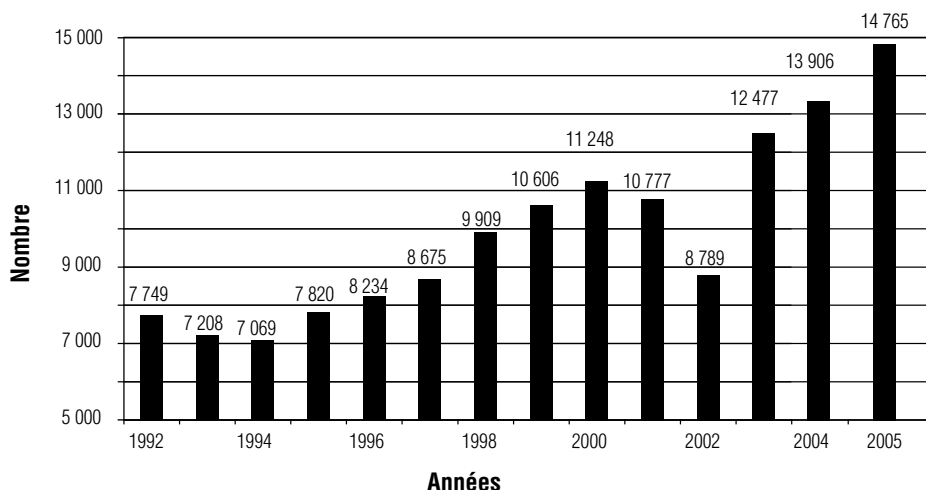
L'année 2005-2006 se caractérise essentiellement par une période de consolidation pour la Clinique universitaire de la vision. Tant sur le plan académique, structurel et infrastructurel, des modifications ont été apportées dans le but de stabiliser et de solidifier les éléments déjà existants. La première tâche réalisée par l'équipe de direction de l'École fut de définir le rôle des principaux intervenants à la Clinique. Le titre de « Directeur des cliniques » a été remplacé par celui de « Chef des services cliniques » pour tout ce qui concerne le volet administratif de la Clinique. Quant au volet académique du programme clinique et pré-clinique, il est sous la responsabilité du Directeur adjoint de l'École. Cette dissociation des activités permettra un développement plus encadré et plus durable de la Clinique universitaire de la vision; les responsables de module clinique assurent la gestion quotidienne, l'évaluation des étudiants et le développement du module.

Pour ce qui est des services optiques, la restructuration a amené l'équipe de direction de l'École à éliminer le poste de « Coordonnateur des services optiques ». Le volet académique est sous la responsabilité d'un professeur de l'École tandis que le volet administratif relève d'une opticienne d'ordonnances.

L'augmentation des ventes conjuguée à la volonté de consolidation a amené l'équipe de direction de l'École à procéder à l'engagement à temps plein d'une seconde opticienne. Ce qui démontre la volonté de la direction d'assurer la stabilité des effectifs.

Depuis l'entrée en vigueur des lois sur l'utilisation d'agents thérapeutiques, le module de santé oculaire a connu une hausse de fréquentation de la clientèle. En conséquence, une nouvelle clinique a vu le jour de façon à répondre rapidement au besoin de la clientèle. La clinique de dilatation pupillaire reçoit huit (8) patients simultanément examinés par deux étudiants sous la supervision d'un clinicien. Le fonctionnement de cette clinique

Nombre total de patients examinés à la Clinique universitaire de la vision



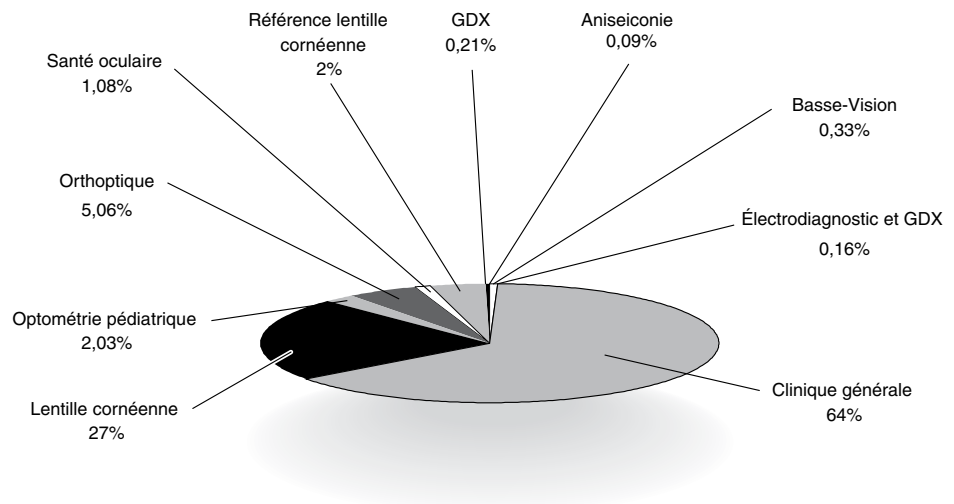
---

ressemble au modèle rencontré dans la pratique privée.

Parmi les éléments qui méritent d'être soulignés en cette année 2005-2006, notons :

- L'ouverture de l'agenda clinique sur une période de 12 mois. Ainsi, pour tous les examens de contrôle et de suivi de condition oculaire, un rendez-vous peut être pris immédiatement; ce qui élimine le système de rappel.
- L'informatisation des cliniques s'est poursuivie durant la dernière année. Les photographies du segment antérieur et du segment postérieur de l'œil font parties intégrantes du progiciel Optocentral. Plusieurs travaux de consolidation et de stabilisation ont été effectués dans le but d'augmenter sa fiabilité et sa rapidité.
- Le remplacement des équipements dans les salles cliniques, entrepris il y a quelques années, est complété. La Clinique universitaire de la vision est dotée d'un équipement à la fine pointe de la technologie.
- L'année 2006-2007 s'annonce être une année très active. Lors de la célébration du Centenaire de la profession, des plans d'amélioration locative pour les secteurs du secrétariat clinique, de la salle d'attente ainsi que tout le secteur des services optiques ont été présentés. Les travaux devraient commencer à l'automne 2006.

### Répartition des patients examinés dans les différents modules cliniques



Comme vous pouvez le constater, l'année 2005-2006 a été une année de consolidation pour la Clinique universitaire de la vision dans le but de maintenir ses acquis et de les développer. Chaque individu de notre équipe donne le meilleur de lui-même pour que notre Clinique devienne un modèle et un centre de référence par excellence.

André Lachance, MSc, OD  
Chef des services cliniques

# Formation continue

---

## PROGRAMME DE FORMATION CONTINUE OFFERT EN COLLABORATION AVEC LE C.P.R.O.

### ATELIERS CLINIQUES (non crédités)

Approche clinique des infiltrats cornéens .....	67 inscriptions
Cogestion en chirurgie de cataracte .....	89 inscriptions
Cogestion en chirurgie réfractive .....	44 inscriptions
Conditions pathologiques de la cornée .....	42 inscriptions
Conditions pathologiques du nerf optique .....	12 inscriptions
Gonioscopie et biomicroscopie du fond d'œil .....	15 inscriptions
Gonioscopie et lentille de Volk .....	6 inscriptions
O.B.I. ....	21 inscriptions
Pathologies du segment antérieur .....	56 inscriptions
Pathologies du segment postérieur .....	73 inscriptions
Réanimation cardio-vasculaire (RCR) .....	37 inscriptions
Vision binoculaire 1 .....	23 inscriptions
Vision binoculaire 2 – Paralysies oculomotrices .....	9 inscriptions

### FORMATION EN LIGNE

#### PRÉSENTATION EN LIGNE

Amblyopie fonctionnelle .....	32 inscriptions
Aspects théoriques de la chirurgie réfractive .....	39 inscriptions
Aspects théoriques des paralysies oculomotrices 1 .....	29 inscriptions
Blépharites et autres pathologies de la paupière 1 .....	59 inscriptions
Conditions pathologiques de la conjonctive 1 .....	45 inscriptions
Conditions pathologiques de la cornée 1 .....	26 inscriptions
Médicaments thérapeutiques en optométrie (mise à jour 2005) .....	89 inscriptions
Pathologies du segment postérieur – Problèmes rétinien .....	45 inscriptions

#### SÉMINAIRE EN LIGNE

Blépharites et autres pathologies de la paupière 2 .....	32 inscriptions
Conditions pathologiques de la conjonctives 2 .....	28 inscriptions
Conditions pathologiques de la cornée 2 .....	26 inscriptions
Séminaire lecture – Diplopie .....	27 inscriptions

# Inauguration de la Chaire Harland-Sanders

L'inauguration officielle de la Chaire Harland Sanders en sciences de la vision a eu lieu le 12 octobre 2005.

La fondation Colonel Harland Sanders dont le but est d'aider financièrement la recherche médicale crée la première chaire de recherche de son histoire en sciences de la vision. C'est Maurice Prito, Ph.D., MD, FRSC, professeur titulaire à l'École d'optométrie de l'Université de Montréal et chercheur rattaché au Centre de recherche interdisciplinaire en réadaptation du Montréal métropolitain (CRIR), expert mondial en développement et plasticité du système visuel, qui en est le titulaire. Le Prof. Prito, œuvre depuis plus de 25 ans sur les mécanismes cérébraux qui régissent le développement normal du système visuel et les phénomènes plastiques associés aux dommages cérébraux. En collaboration avec l'Université du Wisconsin, le prof. Prito et son équipe travaillent sur la validation d'une prothèse visuelle qui transforme l'information visuelle captée par une caméra en pulsations électro-tactiles transmises sur la langue. Cette prothèse visuelle appelée TDU (tongue display unit) consiste en une grille comprenant 144 électrodes de stimulation qui est apposée sur la langue. Cet appareil est utilisé à titre expérimental sur une population de personnes souffrant de cécité congénitale ou acquise plus tardivement pendant le développement. Les résultats spectaculaires obtenus non seulement par le biais d'études psychophysiques mais aussi à l'aide de l'imagerie cérébrale (tomographie par émission de positrons et résonance magnétique fonctionnelle), la stimulation magnétique trans-crânienne et l'électrophysiologie (électroencéphalographie et potentiels évoqués) étaient assez convaincants pour que la fondation Sanders alloue un montant de \$1 000 000 aux laboratoires de substitution sensorielle et de plasticité intermodale.

La chaire Harland Sanders en sciences de la vision entretient des collaborations internationales aux Etats-Unis et en Europe où elle a un partenariat avec le Danish Research Center on Magnetic Resonance (Copenhague, Danemark). Des personnes atteintes de cécité sont évaluées avec cette prothèse non seulement au Québec mais aussi dans plusieurs pays européens (France, Danemark, Belgique) sous l'égide de l'École d'optométrie de l'Université de Montréal.



*Maurice Prito, PhD  
titulaire de la Chaire*

Les premiers travaux de recherche de l'équipe ont été publiés dans des revues prestigieuses tel que Brain et les Proceedings of the National Academy of Science (PNAS) et ont obtenu l'attention de la communauté scientifique (citation dans le F1000 Biology) et des médias (journaux et télévision).

Les espérances des chercheurs impliqués dans ce mégaprojet est de mettre au point un instrument qui sera une alternative ou un complément au braille traditionnel et qui permettra aux personnes atteintes de cécité de naviguer dans l'environnement sans l'aide d'une canne.



*Paul Bach-y-rita, PhD  
University of Wisconsin-Madison*



*Georges Gagnon, administrateur de l'Organisation Charitable du Colonel Harland Sanders, Jacques Gresset, directeur de l'École d'optométrie, Terrence Donnelly, président de l'Organisation Charitable du Colonel Harland Sanders, Maurice Prito, Titulaire de la Chaire, Pierre Simonet, Vice-provost et Vice-recteur (Planification), Guy Berthiaume, Vice-recteur-développement et relation avec les diplômés*

# Conférences scientifiques

## Les Conférences Optique Nikon Canada et Réseau FRSQ de recherche en santé de la vision

Synaptic interactions between the visual thalamus and cortex

**Martha E. Bickford, PhD**

*Anatomical Sciences and Neurobiology  
University of Louisville*

Representation of face geometry: psychophysics and fMRI

**Hugh Wilson, PhD**

*Department of Biology, York University*

Crossmodal plasticity in blindness

**Ron Kupers, PhD**

*Riggs Hospital, Copenhagen*

Theoretical aspects of sensory substitution

**Paul Bach-y-rita, PhD**

*University of Wisconsin*

Effet de la réduction de la pression intraoculaire sur la tête du nerf optique dans le glaucome

**Mark Lesk, MSc, MD**

*Centre Michel-Mathieu  
Institut d'excellence en ophtalmologie  
Hôpital Maisonneuve-Rosemont*

Gene therapy strategies to promote survival and regeneration of adult retinal ganglion cells in vivo

**Adriana Di Polo, PhD**

*Département de Pathologie et Biologie cellulaire  
Université de Montréal*

Application chez les travailleurs de nuit de nos connaissances du photorécepteur non visuel appelé mélanopsine

**Marc Hébert, PhD**

*Centre Hospitalier de l'Université Laval (CHUL)*

Porous Silicon technology from sensors to photonic bandgap structures

**Eduardo Lugo, PhD**

*École d'optométrie, Université de Montréal*

Pigment maculaire, rôle et méthodes de mesure

**François Delori, PhD**

*Schepens Eye Research Institute  
Harvard Medical School, USA*

The neurophysiology of motion perception and attention in visual cortex

**Erik Cook, PhD**

*Department of Physiology, McGill University*

Connectivité cérébrale en imagerie par résonance magnétique

**Fabien Schneider, PhD**

*École d'optométrie, Université de Montréal*

Visual motion: phenomena and electrophysiological correlates

**Michael Bach, PhD**

*Department of Ophthalmology  
University of Freiburg, Allemagne*

Free Form Technology; A Guide to Dispensers

**Professor Mo. Jalie**

*School of Biomedical Sciences, Ulster University, UK*

Ionotropic Glutamate Receptors in the Developing Mammalian Retina

**Derek Bowie, PhD**

*Department of Pharmacology & Therapeutics,  
McGill University*

Microscopie confocale in vivo du stroma cornéen

**Isabelle Jalbert, OD, PhD, FAAO**

*Director of Clinical Research  
The Institute for Eye Research, Sydney, Australie*

Metabolic Properties of Retinal Neurons and Glial Cells

**Barry S. Winkler, PhD**

*Eye Research Institute  
Oakland University, Rochester, Michigan, USA*

Visual Impairment: Research, Rehabilitation and Relevance

**Olga Overbury, PhD**

*Undergraduate Program Director  
Department of Psychology  
Concordia University*



### Autres conférences

**Christian Ferremi MD FRCS(c)**

**Martin Boileau MD FRCS(c)**

*Clinique d'ophtalmologie IRIS*

Mise à jour sur la chirurgie réfractive

# Colloques scientifiques

## 9<sup>e</sup> Symposium scientifique sur l'incapacité visuelle et la réadaptation

### RÉADAPTATION : ÉVALUATIONS ET INNOVATIONS

organisé  
par l'École  
d'optométrie



conjointement  
avec l'institut  
Nazareth et  
Louis-Braille



en collaboration avec  
le Centre de recherche  
interdisciplinaire en réadaptation  
du Montréal métropolitain



#### Coordination scientifique : Jacques Gresset, OD, PhD et Pierre Rondeau, MA, Psy

Evidence for effectiveness of rehabilitation for blindness and low vision: How strong is it, and what does it mean?

**Jeff Jutai, Ph.D.**

National Director of Research  
Canadian National Institute for the Blind

Déficiences visuelles, fonctionnement cognitif et cycle éveil-sommeil chez la personne âgée

**Marie Dumont, Ph.D.**

Professeure titulaire  
Faculté de médecine - Psychiatrie  
Hôpital Sacré-Cœur, Université de Montréal

Évaluation de la satisfaction et de l'utilisation d'une aide à l'orientation, le Trekker, par des utilisateurs ayant une déficience visuelle

**Carole Zabihaylo, M.Sc.**

Spécialiste en orientation et mobilité  
Institut Nazareth et Louis-Braille

**Yves Jalbert, Ph.D.**

Institut national de santé publique du Québec

**Mélanie Gauthier**

Étudiante 2<sup>e</sup> cycle  
École d'optométrie, Université de Montréal

Diabète et problèmes d'équilibre chez la personne atteinte de cécité

**Mélanie Gauthier<sup>1</sup>**

Étudiante 2<sup>e</sup> cycle

**Agathe Ratelle<sup>1,2</sup>, M.Sc.**

Spécialiste en orientation et mobilité

**François Prince<sup>3</sup>, Ph.D.**

Professeur agrégé

<sup>1</sup> École d'optométrie, Université de Montréal

<sup>2</sup> Institut Nazareth et Louis-Braille

<sup>3</sup> Département de kinésiologie, Université de Montréal

Qualité de vie et participation sociale des aînés avec une déficience visuelle :

synthèse des écrits scientifiques

**Judith Renaud<sup>1</sup>, O.D., M.Sc.**

Étudiante 3<sup>e</sup> cycle

**Marie-José Durand<sup>1</sup>, Ph.D.**

Professeure

**Olga Overbury<sup>2,3,4</sup>, Ph.D.**

Directrice du McGill Low Vision Centre

<sup>1</sup> Faculté de médecine, Université de Sherbrooke

<sup>2</sup> Concordia University, Department of Psychology

<sup>3</sup> Lady Davis Institute for Medical Research

<sup>4</sup> Department of Ophthalmology, McGill University

Validité et fidélité d'un protocole de mesure de la localisation auditive adapté pour les personnes sourdes-aveugles

**Martial Lessard<sup>1</sup>**

Étudiant 2<sup>e</sup> cycle

**Tony Leroux<sup>2</sup>, Ph.D.**

Professeur adjoint

**Agathe Ratelle<sup>1,3</sup>, M.Sc.**

Spécialiste en orientation et mobilité

**Julie Dufour<sup>4</sup>, M.O.A.**

Orthophoniste audiologiste

<sup>1</sup> École d'optométrie, Université de Montréal

<sup>2</sup> Faculté de médecine - École d'orthophonie et audiologie, Université de Montréal

<sup>3</sup> Institut Nazareth et Louis-Braille

<sup>4</sup> Institut Raymond-Dewar, CRIR

Vision artificielle par stimulation du nerf optique : premiers pas accomplis

**Marie-Chantal Wanet-Defalque, Ph.D.**

Coordonnatrice de la recherche

Institut Nazareth et Louis-Braille

L'effet de déficits visuels sur l'évaluation cognitive

**Armando Bertone, Ph.D.**

Post-doctorat

École d'optométrie, Université de Montréal

Résolution et reconnaissance des optotypes pour les patients avec un trou maculaire

**Walter Wittich<sup>1,2</sup>**

Étudiant 2<sup>e</sup> cycle

**Olga Overbury<sup>1,2,3</sup>, Ph.D.**

Directrice du McGill Low Vision Centre

**Michael A. Kapusta<sup>3</sup>, M.D.**

**Donald H. Watanabe<sup>1</sup>, M.Sc.**

Étudiant 2<sup>e</sup> cycle

<sup>1</sup> Concordia University, Department of Psychology

<sup>2</sup> Lady Davis Institute for Medical Research

<sup>3</sup> Department of Ophthalmology, McGill University

Patient satisfaction and functional outcome following photodynamic therapy for age-related macular degeneration

**Sarah Dubuc<sup>1</sup>**

Étudiante 1<sup>er</sup> cycle

**Olga Overbury<sup>1,2,3</sup>, Ph.D.**

Directrice du McGill Low Vision Centre

<sup>1</sup> Concordia University, Department of Psychology

<sup>2</sup> Lady Davis Institute for Medical Research

<sup>3</sup> Department of Ophthalmology, McGill University

Video-mediated reality: A versatile intervention strategy for people with low vision

**Graham Strong, O.D., M.Sc.**

Professor

School of Optometry, University of Waterloo

Vision rehabilitation: We know where we came from - Do we know where we are going?

**Olga Overbury, Ph.D.**

Directrice du McGill Low Vision Centre

Concordia University, Department of Psychology,

Lady Davis Institute for Medical Research,

Department of Ophthalmology, McGill University



# Colloques scientifiques

---

## 3<sup>e</sup> Journée scientifique

### *Les retombées de la recherche en vision : du laboratoire à la clinique*

Université de Montréal, École d'optométrie

---

#### CONFÉRENCES

Évaluation de la cornée avec la microscopie confocale : expériences d'une clinicienne-chercheuse

**Isabelle Jalbert, OD, PhD**

Implication de la protéine kinase A dans la régulation de la croissance des cellules ganglionnaires de la rétine

**Anteneh Argaw, Denis Boire, Jean-François Bouchard, Maurice Ptito**

Cannabinoids, negative modulators of synaptic density

**Sara Hamzeh, Daniel Lamontagne, Jean-François Bouchard**

Lighting Up ! The Neurophysiological effects of anti-tobacco advertising on smokers and non-smokers

**Shoshanna Campbell, Jean-Charles Chebat, Maurice Ptito**

Densité comparative des kératocytes chez des sujets avec et sans kératocône

**Patrick Simard, Claude Giasson**

Double dissociation entre le traitement de stimuli modulés par la luminance et le contraste

**Rémy Allard, Jocelyn Faubert**

Deux méthodes pour estimer la qualité optique de la surface des lentilles ophtalmiques : la transformée de Fourier versus la sphère d'intégration

**Valentina Ivan, Vasile Diaconu**

Influence des distorsions visuelles sur la stabilité posturale en immersion dans un environnement dynamique artificiel

**Jean-Marie Hanssens, Rémy Allard, Jocelyn Faubert**

Les habitudes de déplacement en milieu rural des personnes présentant une déficience visuelle : le cas de la région Gaspésie –Les Îles

**Esther Turcotte, Julie-Anne Couturier, Pauline Beaupré**

Blue Flicker Modifies the Subfoveal Choroidal Flow in the Human Eye

**Marcelo Wajszilber, John V.Lovasik, Hélène Kergoat**

Diabète et problèmes d'équilibre chez la personne atteinte de cécité

**Mélanie Gauthier, Agathe Ratelle, François Prince**

La négociation d'obstacles par des aveugles de naissance à l'aide de stimulation linguale électro-tactile

**Daniel-Robert Chebat**

Profils distincts des capacités perceptives dans le vieillissement normal, l'autisme et l'X fragile

**Jocelyn Faubert, PhD**

---

#### CONFÉRENCES PAR AFFICHES

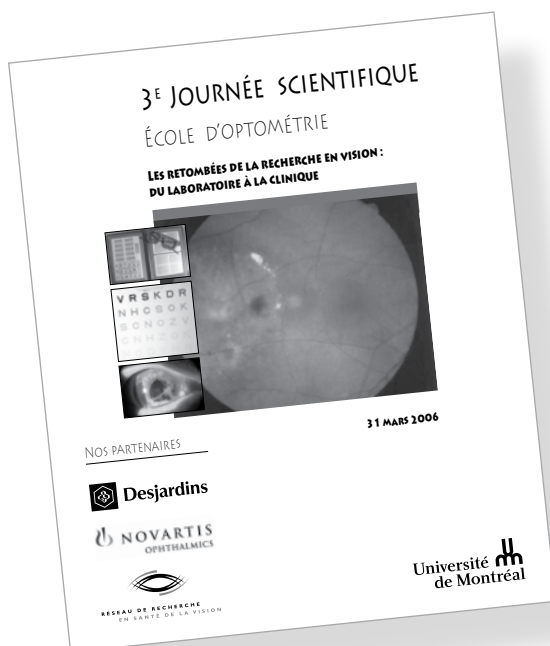
Curvature perception in aging

**Isabelle Legault, Rémy Allard, Jocelyn Faubert, PhD**

Spécialisation corticale de l'analyse de la forme et du mouvement chez le chat : aires 17, 18, 19 et 21a.

**Villeneuve M.Y, Vanni M, Roy J, Ptito M, Casanova C.**

---



---

L'aire ectosylvienne du félin, un rôle dans l'attention ?

**Frédéric Huppé-Gourgues, Denis Boire, Annie Charpentier, Marie-Catherine Leclerc, Maurice Ptito, Christian Casanova**

Occlusion de la branche de l'artère centrale de la rétine (BRAO)

**Émilie Coutu, Marie-Andrée Gibeau**

Membrane Épirétinienne : Un cas clinique et une revue de littérature

**Marianne Poirier, Sandra Tcherkezian, Christian Khoury**

Un cas de rétinite pigmentaire

**Juliana Da Costa, Marie-Andrée Trottier**

La parésie du grand oblique : atteinte récente ou ancienne ?

**Julie Bérard, Marie-Hélène Boisvert, Danielle de Guise**

Comparaison de deux revêtements anti-buée en fonction du temps de conditionnement

**Marie-Lou Garon, Geneviève Guérin, Benoît Frenette**

Performance des filtres dans la diminution de la fatigue visuelle associée à l'usage d'un écran de visualisation

**Sylvie Gagné, Joanie Germain, Benoît Frenette**

Comparaison de la variation physiologique du diamètre des vaisseaux rétiniens en deux endroits de leur parcours suite à un papilloptement

**Caroline Gabias, Claudine Greendale**

Comparaison des différents ajustements pour presbytes en lentilles cornéennes sur l'équilibre postural dans un environnement dynamique virtuel.

**Van Loc Tran, Yves Duhaime, Daniel Brazeau, Jean-Marie Hanssens, Remy Allard, Jocelyn Faubert**

L'influence de la courbure de base d'une lentille ophtalmique sur la réponse posturale à un stimulus oscillatoire stéréoscopique

**Marie-Josée Couture, Julien Goyard-Ruel, Jean-Marie Hanssens, Remy Allard, André Lachance, Jocelyn Faubert**

Des champs récepteurs de type simple dans le cortex postéro-médian du sulcus suprasylvien du chat?

**Brian G. Ouellette, Jocelyn Faubert, Christian Casanova**

La discrimination tactile du mouvement chez des sujets aveugles de naissance : Une étude PET

**Isabelle Matteau, Ron Kupers, Maurice Ptito**

Utilisation de lentilles cornéennes thérapeutiques contre la prolifération épithéliale sous-lamellaire post-LASIK  
**Michelle Asselin, Erika Moreau-Gilbert, Mounir Bashour, Mark Cohen, Christian Khoury**

Impact clinique des lentilles cosmétiques en vente libre sur internet

**Patricia Boucher, Annick Plante, Langis Michaud**

Évaluation du nombre de bulles dans la région pupillaire lors de l'ajustement d'une lentille rigide par-dessus une lentille souple (système piggyback)

**Nadège Charles, Ariane Waddell, Daniel Brazeau, Marie-Ève Corbeil**

Contribution de la puissance de la lentille cornéenne molle dans le système PiggyBack

**Candace Margetak, Diane Khoury**

Les effets de la monovision sur la stéréoscopie au loin mesurée au B-Vat®

**Sanya Lavoie, Véronique Lussier, Marie-Claude Nantel, Daniel Brazeau, OD, Danielle de Guise, OD, MSc**

Effet de l'hypoxie systémique légère sur les cellules ganglionnaires de la rétine

**Marianne Lemay, Marie-Ève Hérard, Hélène Kergoat**

Comparaison des propriétés physiques et mécaniques de traitements anti-reflets de dernière génération.

**Anne-Michèle Larocque, Isabelle Brisson, Benoît Frenette**

Neuropathie optique antérieure ischémique : l'importance du taux de sédimentation

**May Jarkas, Dima Malas**

Influence de la chirurgie de au laser de type Lasik mené par le Mel-80 de Zeiss sur l'optique de l'œil

**Cindy Bouchard, Nadia-Marie Quesnel, Catherine Ieraci, Christian Ferremi, Martin Boileau, Laurent Lalonde**

Comment devenir membre de l'Académie américaine en optométrie

**Étty Bitton**



# Stages externes



*Équipe de la clinique de Kayenta : Érika Gilbert-Moreau, Margo, Dr Tarutani et Locita Kayenta, Arizona*

Depuis 1993, les stages externes ont eu une importance significative pour les étudiants finissants. Dès 2002, dans le cadre de la refonte du programme, cette activité devient obligatoire. L'objectif principal des stages externes est de faire profiter les étudiants d'un maximum d'expérience clinique, incluant le diagnostic et le traitement des maladies oculaires. Le programme fait désormais partie intégrante de la formation clinique. Pour une durée de trois mois, les étudiants de quatrième année se déplacent, en majorité vers les États-Unis. Leur choix d'environnement est varié. Ils peuvent opter pour un stage en pratique privée, en pratique multidisciplinaire (avec optométriste et ophtalmologiste), dans un centre hospitalier ou dans un centre optométrique sur une réserve indienne.

Etty Bitton

Directrice des stages externes

## Stages au Canada

*Vision Institute of Canada, Toronto, Ontario*  
Maître de stage : Dr. Cathy Chiarelli  
Stagiaire : Cindy Bouchard

## Stages aux États-Unis

### Pratiques privées et multidisciplinaires

*Allina Medical Clinic,  
West St. Paul, Minnesota*  
Maître de stage : Dr. John Spencer  
Stagiaire : Loc Tran

*Allina Medical Clinic,  
Portsmouth, Virginia*  
Maître de stage : Dr. James Cornetta  
Stagiaire : Julie Berard

*Allina Medical Clinic,  
Chesapeake, Virginia*  
Maître de stage : Dr. Chris Holcomb  
Stagiaire : Sandra Tcherkezian

*Allina Medical Clinic,  
Los Angeles, California*  
Maître de stage : Dr. Jay Schlanger  
Stagiaire : Julien Goyard-Ruel

*Fier Eye Care & Surgery Center,  
Stuart, Florida*  
Maître de stage : Dr. Chris Frey  
Stagiaires : May Jarkas, Véronique  
Lussier, Dima Malas  
Marie-Claude Nantel

*Northeast Vision Center,  
Newport, Vermont*  
Maître de stage : Dr. Marika Parenteau  
Stagiaire : Sylvie Gagné

*The Associates of Pinellas,  
Pinellas Park, Florida*  
Maître de stage : Dr. John Wachter  
Stagiaires : Isabelle Brisson, Joanie Germain  
Claudine Greendale, Marianne  
Poirier, Anne-Michelle  
Larocque, Sanya Lavoie

## Stages aux États-Unis

### Centre Hospitalier des Vétérans

*Austin Outpatient Clinic, Central Texas  
Veterans, Health Care System (CTVHCS),  
Austin, Texas*  
Maître de stage : Dr. Adam Raymond  
Stagiaire : Candace Margetak

*Harry S. Truman VA Hospital,  
Columbia, Missouri*  
Maître de stage : Dr. Debbie Hettler  
Stagiaire : Marie-Josée Couture

*Providence VA Medical Center,  
Providence, Rhode Island*  
Maître de stage : Dr. Edmund Hackman  
Stagiaires : Michelle Asselin, Patricia  
Boucher, Yves Duhaime,  
Caroline Gabias, Geneviève  
Guérin, Diane Khoury, Annick  
Plante, Ariane Waddell

*Syracuse VA Medical Center,  
Syracuse, NY*  
Maître de stage : Dr. Gerry Abruzzese  
Stagiaires : Émilie Coutu, Juliana  
Da Costa, Marie-Ève  
Hérard, Marianne Lemay



*Émilie Coutu avec Dr. G. Abruzzese  
Syracuse, NY*

## Stages aux États-Unis

### Réserves indiennes

*Belcourt Indian Hospital,  
Belcourt, North Dakota*  
Maître de stage : Dr. Terry Schleisman  
Stagiaire : Marie-Hélène Boisvert

*Kayenta Health Center,  
Kayenta, Arizona*  
Maître de stage : Dr. Melanie Tarutani  
Stagiaire : Érika Gilbert-Moreau

*Shiprock Indian Hospital,  
Shiprock, New Mexico*  
Maître de stage : Dr. James Hughes  
Stagiaires : Nadège Charles,  
Marie-Andrée Trottier

*Creek Nation Eye Clinic,  
Okemah, Oklahoma*  
Maître de stage : Dr. Trula Davis  
Stagiaires : Marie-Lou Garon,  
Marie-Andrée Gibeau

# Subventions

CRIR .....	Centre de recherche interdisciplinaire en réadaptation
CRSH .....	Conseil de recherches en sciences humaines du Canada
CRSNG .....	Conseil de recherches en sciences naturelles et en génie
FCI .....	Fondation canadienne pour l'innovation
FFOCE .....	Fonds de fiducie des optométristes canadiens pour l'éducation
FQRNT .....	Fonds québécois de la recherche sur la nature et les technologies
FROUM .....	Fonds de recherche en ophtalmologie de l'Université de Montréal
FRSQ .....	Fonds de recherche en santé du Québec
(FRS) Rx&D .....	Fondation pour la recherche en santé Rx&D
INLB .....	Institut Nazareth et Louis-Braille
IRSC .....	Instituts de recherche en santé du Canada
RRSV .....	Réseau FRSQ de recherche en santé de la vision
VRQ .....	Valorisation-Recherche Québec

## BOUCHARD Jean-François

IRSC 55 396 \$  
*Role of netrin-1 and its receptor DCC in CNS synaptogenesis*  
 Subvention de recherche individuelle  
 Partiellement déclinée; cause cumul

École d'optométrie 25 000 \$  
*Implication de la nétrine-1 et de son récepteur DCC dans la synaptogenèse du système visuel*  
 Subvention de recherche individuelle

FCI 9 000 \$  
*Infrastructure for live synaptogenesis study in the CNS*  
 Subvention de recherche individuelle

CRSNG 30 362 \$  
*Investigation of CNS synaptogenesis*  
 Subvention de recherche individuelle

FQRNT 14 540 \$  
*Étude de la synaptogenèse et de la plasticité neuronale dans le système nerveux central de mammifère*  
 Subvention de recherche individuelle

(FRS) Rx&D / IRSC 62 500 \$  
*Regeneration, Plasticity, and Synaptogenesis*  
 Appui salarial

Fondation Banting (20 000 \$)  
*New mediators of Central Nervous System Synaptogenesis*  
 Subvention de recherche individuelle  
 (2005-2006) déclinée

## CASANOVA Christian

FRSQ 55 658 \$  
*Études des fonctions visuelles normales et physiopathologiques*  
 Chercheur national – Bourse de support salarial (2002-2007)

IRSC 74 446 \$  
*Functions of the pulvinar in normal vision*  
 Subvention individuelle de fonctionnement (1998-2011)

CRSNG 34 586 \$  
*Rôle des neuromodulateurs dans l'organisation des champs récepteurs des neurones visuels*  
 Subvention de recherche individuelle (2002-2006)

## DIACONU Vasile

CRSNG 15 000 \$  
*Multichannel spectroreflectometry in vivo*  
 Subvention individuelle (2004-2009)

# Subventions

---

FCI <i>Optique et spectrophotométrie</i> Subvention d'équipement (2005-2007)	280 000 \$	<b>FRENETTE Benoît</b> North Safety Products Ltd <i>Évaluation de la conformité de lunettes de sécurité plano selon le protocole CSA International</i> Contrat de recherche (2004-2007)	25 000 \$
Université de Montréal <i>Développement de la technologie</i> Subvention d'installation (2004-2006)	20 000 \$		
<b>COUTURIER Julie-Anne</b>		<b>GRESSET Jacques, RONDEAU Pierre</b>	
INLB et École d'optométrie <i>Stratégies de déplacement en condition hivernale : opinions de voyageurs fonctionnellement aveugles et autonomes</i>	1 800 \$	CRIR <i>9<sup>e</sup> Symposium scientifique sur l'incapacité visuelle</i> Soutien à l'organisation d'un symposium	2 500 \$
<b>FAUBERT Jocelyn</b>		<b>KERGOAT Hélène</b>	
CRSNG <i>Visual perception in natural and artificial environments</i> Programme de subventions individuelles à la découverte (2003-2007)	24 000 \$	CRSNG <i>Investigation of the retinal neurovascular networks through modulation of blood oxygen levels in man</i> Programme de subventions individuelles à la découverte (2002-2007)	22 000 \$
CRSNG-ESSILOR <i>Chaire de recherche industrielle CRSNG-Essilor sur la presbytie et la perception visuelle</i> Subvention individuelle de fonctionnement (2003-2007)	330 000 \$	IRSC <i>Investigations de la fonction visuelle lors du vieillissement</i> Bourse de mi-carrière en vieillissement Appui salarial (2005-2007)	46 667 \$
<b>FAUCHER Caroline</b>		IRSC <i>Investigations de la fonction visuelle lors du vieillissement</i> Fonds d'opération (2005-2007)	
FFOCE <i>La démarche clinique et l'apprentissage du jugement clinique en optométrie</i>	2 000 \$		6 667 \$
Fondation de l'Université de Sherbrooke Bourse honorifique des Éditions du CRP	2 000 \$	<b>LOVASIK John V.</b>	
American Academy of Optometry Student Travel fellowship Bourse de recherche décembre 2005	600 \$	CRSNG <i>Characterization of neurovascular coupling in the human eye</i> Subvention individuelle (2005-2010)	25 507 \$
CRSH <i>Explicitation du raisonnement clinique chez des optométristes de niveaux compétent et expert : vers un modèle de raisonnement clinique en optométrie</i> Bourse d'études supérieures du Canada (2005-2008)	35 000 \$		

---

**PTITO Maurice**

Fondation Harland Sanders 1 000 000 \$  
*Substitution sensorielle et plasticité intermodale*  
Subvention à partir du placement du don

Fondation Harland Sanders 100 000 \$  
Chaire de recherche en sciences de la vision (2004-2009)

CRSNG 53 000 \$  
*L'hémisphérectomie chez le singe nouveau-né*  
Subvention de recherche individuelle (2002-2007)

IRSC 13 068 \$  
*Étendue et limites de la réorganisation intermodale chez le hamster*  
Subvention de fonctionnement (2001-2006)

**PTITO Maurice, CASANOVA Christian**

IRSC 71 161 \$  
*Les mécanismes cérébraux de la perception du mouvement*  
Subvention de fonctionnement (2005-2010)

FQRNT 62 000 \$  
*Implication de la commissure intercolliculaire dans le recouvrement visuel suite à une hémicorticectomie unilatérale chez le chat*  
Subvention de fonctionnement (2005-2008)

**RENAUD Judith**

Réseau de recherche en santé de la vision 10 000 \$  
Soutien au recrutement d'étudiants  
Bourse pour études doctorales 2005-2006

American Academy of Optometry 600 \$  
Student Travel fellowship  
Bourse de recherche décembre 2005

Bourse de valorisation 800 \$  
Bourse de recherche

**VAUCHER Elvire**

CRSNG 40 145 \$  
*Aspects neurochimiques et anatomiques de l'attention visuelle*  
Subvention de recherche individuelle (2002-2007)

Fondation Baker 33 000 \$  
*Rodent model for the assessment of ocular blood flow*  
Subvention de recherche individuelle

**SUBVENTIONS PARTAGÉES  
AVEC D'AUTRES UNITÉS****COUTURE Réjean, VAUCHER Elvire,  
GIROLAMI Jean-Pierre**

FRSQ 6 750 \$  
*Le récepteur B1 des kinines : cible thérapeutique dans le choc septique et le diabète*  
Échanges internationaux

**ERVIN Frank R, Baker Glen B,  
BENKELFAT Chawki, PALMOUR Roberta M,  
PTITO Maurice, YOUNG Simon N**

IRSC 94 780 \$  
*The agony of ecstasy: Neurobiological characterization on a non human primate Model of MDMA abuse*  
Subvention de fonctionnement (2004-2007)

**ERVIN Frank R, CHAUDHURI Avi,  
PALMOUR Roberta M, PTITO Maurice**

IRSC et Université McGill 148 104 \$  
*Neurobehavioural effects of fetal ethanol exposure in primates with spontaneous alcohol abuse*  
Subvention de fonctionnement (2001-2006)

# Subventions

---

## **FORGET Robert, FAUBERT Jocelyn et collaborateurs**

IRSC 20 972 \$  
*Perception of simple and complex visual stimuli in children after a mild traumatic brain injury*  
Subvention de fonctionnement (2005-2006)

## **GALLO-PAYET Nicole, CASANOVA Christian**

IRSC et Université de Sherbrooke 6 641 \$  
*Engagement d'assistants de recherche et stagiaires postdoctoraux*  
Bourses de salaire (2002-2009)

## **GALLO-PAYET Nicole, PAYET Marcel D, CASANOVA Christian**

IRSC et Université de Sherbrooke 26 071 \$  
*Rôles et mécanismes d'action du récepteur AT2 de l'Angiotensin II dans le développement neuronal*  
Subvention de fonctionnement (2000-2008)

## **GJEDDE Albert, PTITO Maurice et collaborateurs**

DMRC (Danish Medical Research Council) 70 000 \$  
*«Seeing» with the tongue*  
Subvention de groupe (2002-2006)

## **HARASYMOWYCZ Paul et collaborateurs incluant Jacques GRESSET**

FROUM 10 000 \$  
*La corrélation entre le « Frequency doubling technology » et le « Heidelberg retina tomograph II » (HRT II) ; une étude prospective*

## **JOANETTE Yves et collaborateurs incluant Hélène KERGOAT**

Institut universitaire de gériatrie de Montréal et IRSC 89 564 \$  
*Réseau de formation interdisciplinaire en recherche sur la santé et le vieillissement*  
Subventions des programmes stratégiques de formation (2003-2009)

## **KERGOAT Hélène, KERGOAT Marie-Jeanne PANISSET Michel, LOVASIK John V. et collaborateurs**

Fondation Caroline Durand 20 000 \$  
*Évaluation de la fonction visuelle dans la démence à corps de Lewy*  
Subvention de recherche (2004-2009)

## **KERGOAT Hélène, LOVASIK John V. , KERGOAT Marie-Jeanne, RACINE Normand**

IRSC 53 760 \$  
*Ocular hemodynamics in the aging eye*  
Subvention de recherche (2004-2007)

IRSC 14 030 \$  
*Ocular hemodynamics in the aging eye*  
Subvention d'équipement (2004-2007)

## **KERGOAT Hélène, SKA Bernadette**

VRQ 22 000 \$  
*Développement d'un outil clinique facilitant l'évaluation de l'acuité visuelle chez la personne âgée atteinte de déficits cognitifs et de troubles de la communication.*  
Subvention de recherche (2004-2006)

## **LACHAPELLE Pierre, CASANOVA Christian, CHEMTOB Sylvain**

IRSC 141 856 \$  
*Retinopathy of prematurity: retinal and postretinal structural and functional consequences*  
Subvention de fonctionnement (1996-2008)

---

**LACHAPELLE Pierre et collaborateurs  
incluant PTITO Maurice**

FRSQ et Quebec Health Fund 80 000 \$  
*Network «Health-Vision»*  
Subvention de groupe (2003-2008)

**LAMONTAGNE A et collaborateurs  
incluant FAUBERT Jocelyn**

IRSC 47 257 \$  
*Visuomotor control of locomotion*  
Subvention de fonctionnement  
(2005-2008)

**MERGLER Donna, FAUBERT Jocelyn,  
FRENETTE Benoît, GUIMARAES Jean,  
RÉMY Davée, RENAUD, Judith**

IRSC 116 248 \$  
*Effects of methylmercury exposure on visual  
functions in the Brazilian amazon*  
Subvention de fonctionnement  
(2005-2008)

**RENAUD Judith, OVERBURY Olga,  
DURAND Marie-Josée, LEMAIRE J,  
WANET Marie-Chantal, SENÉCAL Marie-Josée**

RRSV 25 000 \$  
Institut Nazareth et Louis-Braille 5 000 \$  
*Impact de la précocité d'intervention en  
réadaptation sur la qualité de vie et la  
participation sociale des personnes âgées ayant  
une déficience visuelle*  
Subvention de fonctionnement

**RENAUD Judith, OVERBURY Olga,  
DURAND Marie-Josée**

FFOCE 2 000 \$  
*Qualité de vie et la participation sociale des  
personnes âgées ayant une déficience visuelle :  
influence du moment de l'intervention en  
réadaptation*  
Subvention de fonctionnement

**SCHNEIDER Bruce A et collaborateurs  
incluant FAUBERT Jocelyn**

IRSC et Université de Toronto 190 490 \$  
*Sensory and cognitive aging*  
Programme de groupe des IRSC  
(2003-2008)

IRSC et Université de Toronto 283 741 \$  
*Strategic research training program in  
communication and social interaction in  
healthy aging*  
Subventions des Programmes stratégiques  
de formation (2002-2008)

**VAUCHER Elvire, COUTURE Réjean,  
MOLDOVAN Florina**

FRSQ 31 987 \$  
*Rôle des kinines dans l'établissement de la  
rétinopathie diabétique*  
Projet rassembleur



# Publications

---

## LIVRES, CHAPITRES ET AUTRES DOCUMENTS ayant fait l'objet d'un dépôt légal à des bibliothèques nationales

- Bradette M, Couturier JA, Rousseau J.** (2006) Impact du Night Vision Aid sur l'orientation et la mobilité et sur les activités de vie quotidienne. *L'incapacité visuelle et la réadaptation : Basse vision et société*, Université de Montréal, Montréal, p42-45
- Carignan M, Rousseau J, Rouleau M, Gresset J, Couturier JA.** (2006) Vers une nouvelle approche de l'impact des incapacités visuelles sur la relation personne-environnement à domicile, *L'incapacité visuelle et la réadaptation, Basse vision et société*, Université de Montréal, Montréal, p50-53
- Michaud L, Kovarski C, Viars I, Serfaty R** (2005) *L'opticien-lunetier : guide théorique et pratique*. Tec et Doc Éditeurs, Sous la direction de : Caroline Kovarski Seconde Édition. Paris, Lavoisier, pages 1139-1245.
- Quesnel NM, Lapierre M.** (2006) *Les lentilles cornéennes et solutions. Les agents diagnostiques et thérapeutiques oculaires. Répertoire 2006 (édition complète)*. NM. Quesnel et M. Lapierre (à titre de directeurs de publication), Université de Montréal, Montréal, Québec, 164 pages.
- Quesnel NM, Lapierre M.** (2006) *Les lentilles cornéennes et solutions. Répertoire 2006 (édition abrégée)*. NM. Quesnel et M. Lapierre (à titre de directeurs de publication), Université de Montréal, Montréal, Québec, 120 pages.
- Zabihaylo C, Couturier JA, Termoz N, Prince F.** (2006) Les attitudes posturales des personnes ayant une rétinite pigmentaire en situation de déplacement avec le chien guide. *L'incapacité visuelle et la réadaptation, Basse vision et société*, Université de Montréal, Montréal, p36-41
- ARTICLES DE REVUES SCIENTIFIQUES**
- Allard R, Faubert J** (2006). Same calculation efficiency but different internal noise for luminance- and contrast-modulated stimuli detection. *Journal of Vision*, **6**(4), 322-334, <http://journalofvision.org/6/4/3/>, doi:10.1167/6.4.3.
- Bertone A, Bettinelli L, Faubert J.** (2006) The impact of blurred vision on cognitive assessment. *Journal of Clinical and Experimental Neuropsychology* (accepté)
- Bertone A, Faubert J** (2006). Demonstrations of decreased sensitivity to complex motion information not enough to propose an autism-specific neural etiology. *Journal of Autism and Developmental Disorders* **36**(1): 55-64.
- Bertone A, Mottron L, Faubert J** (2005). Dissociating pathway-versus complexity- specific accounts of motion perception impairments in autism. [invited commentary on Milne et al.]. *Current Psychology of Cognition*. **23** (1-2),75-83.
- Bertone A, Mottron L, Jelenic P, Faubert J** (2005). Enhanced and diminished visuo-spatial information processing in autism depends on stimulus complexity. *Brain*, **128**, 2430-2441.
- Bertone A, Wittich W, Watanabe D, Overbury O, Faubert J** (2005). The effect of age-related macular degeneration (ARMD) on non-verbal neuropsychological test performance. *International Congress Series*, **1282**, 26-30.
- Bitton E.** (2005) Don't pigeon hole your contact lens patient. *Contact Lens Spectrum* **20**(8):51
- Bitton E.** (2006) What you can learn from the tear meniscus *Contact Lens Spectrum*. **21**(1):47-48
- Boire D, Desgent S, Matteau I, Ptito M.** (2005). Regional distribution of neurofilament protein containing neurons in the hamster neocortex. *J. Neurochem. Anat.* (Epub ahead of print)
- Boutet I, Faubert J.** (2006). Recognition of faces and complex objects in younger and older adults. *Memory & Cognition*, (in press).
- Chakor H, Bertone A, McKerral M, Faubert J, Lachapelle P.** (2005) Visual evoked potentials and reaction time measurements to motion-reversal luminance- and texture-defined stimuli. *Documenta Ophthalmologica*, **110**,163-172.
- Chebat D, Boire D, Ptito M.** (2006). Development of the commissure of the superior colliculus of the hamster from embryonic stage to adulthood. *J. Comp. Neurol.*, **494**: 887-902.
- Desgent S, Boire D, Ptito M.** (2005) Distribution of calcium binding proteins neurons in visual and auditory cortex of hamsters. *Exp. Brain. Res.* (Epub ahead of print).
- Giasson CJ, Graham AD, Blouin JF, Solomon L, Gresset J, Melillo M, Polse KA.** (2005) Morphometry of cells and guttae in subjects with normal or guttate endothelium with a contour detection algorithm. *Eye and Contact Lens*; **31**(4): 158-165.
- Giasson CJ, Solomon L, Polse KA.** (2006) Morphometry of corneal endothelium in patients with cornea guttata. *Ophthalmology*. (Accepted)
- Harasymowycz PJ\*, Papamatheakis DG, Fansi AK, Gresset J, Lesk MR.** (2005) Validity of screening for glaucomatous optic nerve damage using confocal scanning laser ophthalmoscopy (Heidelberg Retina Tomograph II) in high-risk populations: a pilot study. *Ophthalmology*; **112**: 2164-71
- Herbert AM, Beall PM, Faubert J.** (2005). Ambiguous depth planes: Perceiving depth from motion. *Perception*, **34**,757-9.

---

**Huppé-Gourgues F, Bickford ME, Boire D, Ptito M, Casanova C.** (2006) Cortico-thalamic terminals from the posteromedial part of the lateral suprasylvian cortex to the lateral posterior-pulvinar complex. *J. Comp. Neurol.* 497: 847-863

**Huppé-gourgues F, Boire D, Charpentier A, Ptito M, Casanova C.** (2006) Cortico-thalamic terminals from the posteromedial part of the lateral suprasylvian cortex to the lateral posterior - pulvinar complex in the cat. *J. Comp. Neurol.*

497(6) :847-863

**Jean-Louis S, Lovasik JV, Kergoat H.** (2005 ) Systemic hyperoxia and retinal vasomotor responses. *Invest Ophthalmol Vis Sci.* May 46(5):1714-1720.

**Karwatsky P, Bertone A, Overbury O, Faubert J.** (2006) The role of low and higher-level neural mechanisms in glaucoma-related motion perception deficits. *Optometry and Vision Science* 83(7): 466-472.

**Kergoat H, Lovasik JV.** (2005 ) Seven-degree head-down tilt reduces choroidal pulsatile ocular blood flow. *Aviat Space Environ Med.* Oct 76(10):930-4.

**Kergoat H, Marinier JA, Lovasik JV.** (2005 ) Effects of transient mild systemic hypoxia on the pulsatile choroidal blood flow in healthy young human adults. *Curr Eye Res.* Jun 30(6):465-70.

**Lamontagne D, Lepicier P, Lagneux C, Bouchard JF.** (2006) The endogenous cardiac cannabinoid system: a new protective mechanism against myocardial ischemia. *Arch Mal Cœur Vaiss.* 99 (3):242-6.

**Laplante F, Morin Y, Quirion R, Vaucher E.** (2005) Acetylcholine release is evoked in the visual cortex, but not in the prefrontal cortex, by patterned visual stimulation: a dual in-vivo microdialysis study with functional correlates in the rat brain. *Neuroscience*, 132 : 501-510

**Lovasik JV, Kergoat H, Gagnon M.** (2005 ) Experimentally reduced perfusion of one eye impairs retinal function in both eyes. *Optom Vis Sci.* 82(9):850-857.

**Lovasik JV, Kergoat H, Wajszilber MA.** (2005 ) Blue flicker modifies the subfoveal choroidal blood flow in the human eye. *Am J Physiol Heart Circ Physiol* Aug 289(2):H683-91

**Normandin F, Sawan M, Faubert J.** (2005). A new integrated front-end for a noninvasive brain imaging system based on near-infrared spectrometry. *IEEE Transactions on Circuits and Systems I: Regular Papers*, 52,2663-2671.

**Ouellette B, Casanova C.** (2006) Overlapping visual response latency distributions in visual cortices and LP-pulvinar complex of the cat. *Exp. Brain Res.* Jul 1; [Epub ahead of print].

**Ptito M, Kupers R.** (2005) Cross-modal plasticity in early blindness. *J. Integr. Neurosci.* 4 : 479-488.

**Ptito M, Moesgaard SM, Gjedde A, Kupers R.** (2005) « Seeing » through the tongue: cross-modal plasticity in the congenitally blind revealed with PET. *Brain*, 128 :606-14.

**Talbot ME, Carrier P, Giasson CJ, Deschambeault A, Guérin SL, Auger FA, Bazin R, Germain L.** (2006) Autologous transplantation of rabbit limbal epithelia cultured on fibrin gels for ocular surface reconstruction. *Molecular Vision* 12:65-75.

**Villeneuve M, Ptito M, Casanova C.** (2006) Global motion integration in the postero-medial part of the lateral suprasylvian cortex in the cat. *Exp Brain Res.* 172(4): 485- 497.

**Villeneuve MY, Kupers R, Gjedde A, Ptito M, Casanova C.** (2005) Pattern-motion selectivity in the human pulvinar. *Neuroimage.* 28: 474-480.

**Wittich W, Overbury O, Kapusta MA, Faubert J.** (2005) Visual function assessment and metamorphopsia after macular hole surgery. *Ophthalmic & Physiological Optics*, 25,534-542.

#### COMPTE RENDUS

avec arbitrage par un comité de pairs

**Bradette M, Couturier JA, Rousseau J** (2005) Impact of night vision aid on orientation and mobility and daily activities. *International Congress Series*, 1282: 71-74.

**Couturier JA** (2005) Meeting manpower needs and competency in Quebec through partnership. *International Congress Series*, 1282: 66-70.

**Gresset J.** (2005) Current and future demographics of low vision and blindness in Canada. *International Congress Series*; 1282: 393-6

**Gresset J, Jalbert Y, Gauthier M.** (2005) Elderly persons confronted with visual loss and long waiting list: how do they react? *International Congress Series*, 1282: 143-6

**Zabihaylo C, Couturier JA, Termoz N, Prince F.** (2005) Analysing the postural and gait behaviour of a person with retinitis pigmentosa travelling with a guide dog. *International Congress Series*, 1282: 767-771

#### ARTICLES DE REVUES PROFESSIONNELLES

**Bitton E, Sorbara L.** (2005) Canadians Fair well at AAO meeting in Tampa *Canadian Journal of Optometry/Revue Canadienne en Optométrie* 67(2):65-68

# Publications

---

**Faubert J, Allard R, Hanssens JM.** (2005) Visual distortion, postural balance and perception-action in a full-immersion virtual reality environment: The NSERC-Essilor industrial Chair projects. *Points de Vue*, 53, 13-19.

**Faucher C.** (2005) Développer son expertise professionnelle : parlons-en pour notre profession. *L'Optométriste* 27(6), 28-31.

**Michaud L.** (2005) Corneal epithelial insult as a factor leading to contact lens related discomfort, *Canadian Journal of Optometry (CJO/RCO)* 67(3), 91-96.

**Michaud L.** (2005) L'Altération de l'épithélium de la cornée comme facteur d'inconfort au port de lentilles de contact. *Canadian Journal of Optometry (CJO/RCO)* 67(3), 96-101.

**Michaud L.** (2005) Who Should Be Taking Care Of Children's Eyes? Submitted and accepted for revision – *Canadian Journal of Optometry (CJO/RCO)* December.

**Michaud L.** (2005) Contact Lens Quizz no.1- A case of refitting Rigid-Gas Permeable Contact Lenses, *Clinical and Refractive Optometry*, 16(11), 353-4.

**Michaud L.** (2006) A Case of Refitting with Bi-Toric Design Lenses. *Clinical and Refractive Optometry*, 17(1), 34-38.

**Michaud L.** (2006) Corneal Warpage, Ametropia and Contact Lens Correction. *Clinical and Refractive Optometry*, 17(2), 72-77.

**Michaud L.** (2005) Gas-permeable Contact Lenses: A valuable option for first-time wearers. *Clinical and Refractive Optometry*, 17(3), 114-118.

**Michaud L.** (2005) *L'Optométriste* 27(3), 28-29

**Michaud L.** (2005) *L'Optométriste* 27(4), 25

**Michaud L.** (2005) *L'Optométriste* 27(5), 19-20

**Michaud L.** (2005) *L'Optométriste* 27(6), 32-33

**Michaud L.** (2006) *L'Optométriste* 28(1), 22-24

**Michaud L.** (2006) *L'Optométriste* 28(2), 42-43

**Michaud L.** (2005) Les signes oculaires de l'hypertension artérielle systématique (HTA) Fiche Clinique *CPRO*, juin.

**Michaud L.** (2005) Regard neuf sur l'interdisciplinarité : L'optométriste comme soutien au pharmacien en soins de première ligne et d'urgence. *L'actualité pharmaceutique*, 13(8): 26.

**Michaud L.** (2006) Mélanie la jolie. *Info-Urgence*, magazine de l'AIUQ. Vol XX no 1 Hiver

## RAPPORTS TECHNIQUES

**Frenette B.** (2005) Analyse d'un poste de travail à la compagnie Wimmer Canada Inc pour la réintégration d'un travailleur accidenté : adéquation entre les aptitudes visuelles requises et la condition visuelle. Rapport d'expertise remis à Mme Joanne Gauthier, agente d'indemnisation, Commission de la Santé et de la Sécurité du Travail. 9 pp., mai

**Frenette B.** (2006) Évaluation du poste de travail d'un réalisateur à la mise en ondes de Radio-Canada et adéquation avec ses limitations fonctionnelles. Rapport d'expertise remis à Mme Ginette Delage, conseillère en réadaptation, Great-West, cie d'assurance vie. 6 pp, mars

**Frenette B.** (2006) Rapport d'analyse et recommandations pour l'amélioration des conditions visuelles des secrétaires du cabinet d'avocats BLAKE, CASSELS et GRAYDON, s.r.l. Remis à Mme Jocelyne Dubé, B.Sc. Erg., Ergonome, cie APTITUDE. 10 pp, janvier

**Michaud L, Richard F, Mathers L.** (2006) La Vision de l'enfant, Rapport sur le développement de la vision de l'enfant *Institut national de santé publique du Québec*, Résumé publié dans le guide « Mieux vivre avec mon enfant de 0 à 2 ans »

# Communications

---

## CONFÉRENCES ET AFFICHES

avec arbitrage par les pairs et publication du résumé dans un journal scientifique

**Allard R, Creach O, Faubert J.** (2005). Different internal noise but same calculation efficiency for processing luminance-modulated (LM) and contrast-modulated (CM) stimuli [Abstract]. *Journal of Vision*, 5(8), 483a.

**Allard R, Faubert J.** (2006). Contrast-modulated stimuli detection is unaffected by luminance-modulated noise. *Journal of Vision*, 6(6), 378a.

**Bouchard J.-F. et Kennedy T.E.** (2005) La dépolarisation cellulaire augmente la croissance axonale via une insertion de DCC à la membrane plasmique. *Médecine Sciences*, Vol. 21, Suppl.2, p.5.

**Bouchard J.-F. and Kennedy T.E.** (2005) Depolarization modulates netrin-1 mediated axon extension via kinase dependent DCC translocation to the plasma membrane. Program No. 711.3. *Abstract Viewer/Itinerary Planner*. Washington, DC: Society for Neuroscience. CD-ROM.

**Brosseau-Lachaine O, Gagnon I, Forget R, Faubert J.** (2006) Complex visual information processing in children after Mild Traumatic Brain Injury. *Journal of Vision*, 6(6), 638a.

**Diaconu V, Faubert J.** (2005). Yellow. *Investigative Ophthalmology and Visual Science*. 46: 4572 Suppl.

**Faubert J, Allard R, Hanssens JM.** (2005). Effect of visual sway on postural balance in a full immersive environment. *Journal of Vision*, 5(8), 320a.

**Faucher C** (2006). Explicitation du raisonnement clinique chez des optométristes de niveaux compétent et expert. *74<sup>e</sup> congrès de l'ACFAS*, Université McGill, Montréal, 18 mai 2006. [www.acfas.ca/acfas74/S257.htm](http://www.acfas.ca/acfas74/S257.htm)

**Frenette B, Frigon C, Rivard S.** (2005) Comparative study of the efficiency of different scratch-resistant treatments regarding abrasion caused by the cleaning of ophthalmic lenses. *American Academy of Optometry*, Denver. Déc

**Kogan C, Cornish K, Zangenehpour S, Bertone A, Faubert J, Chaudhuri A.** (2005). Cortical visual processing impairments in Fragile X Syndrome. *Journal of Cognitive Neuroscience Suppl.* 251.

**Legault I, Allard R, Faubert J.** (2006). Curvature perception in aging. *Journal of Vision*, 6(6), 197a.

**Legault I, Allard R, Faubert, J.** (2005). Detecting curvature in first and second-order periodic line stimuli. *Journal of Vision*, 5(8), 464a.

**Nguyen-Tri D, Faubert J.** (2005). The effect of luminance texture on MAEs. *Journal of Vision*, 5(8), 148a.

**Wittich W, Overbury O, Kapusta MA, Watanabe DH, Faubert J.** (2006) Eccentric Fixation and Perceptual Filling-In in Patients with Macular Hole. *Journal of Vision*, 6(6), 977a.

**Wittich W, Overbury O, Kapusta MA, Faubert J.** (2005) Procedure- and stimulus-dependent differences in perceptual filling-in after macular hole surgery. *Journal of Vision*, 5(8), 297a.

## CONFÉRENCES ET AFFICHES

avec résumé dans le programme du congrès ou de l'événement

**Allard R, Faubert J.** (2006). Double dissociation entre le traitement de stimuli modulés par la luminance et le contraste. *3<sup>e</sup> Journée scientifique de l'École d'optométrie*, Montréal, QC.

**Allard R, Faubert J.** (2006). Traitement de stimuli simple et complexe. Journée Scientifique du département de psychologie de l'Université de Montréal, Montréal, QC.

**Allard R, Faubert J.** (2006). Traitement de stimuli modulés par la luminance et le contraste. *Journée annuelle du Réseau Vision*, Montréal, QC.

**Allard R, Creach O, Faubert J.** (2005). Traitement de stimuli modulés par la luminance et le contraste : différents bruits internes, mais même efficacité de calcul. *3<sup>e</sup> Journée scientifique de l'École d'optométrie*, Montréal, QC.

**Argaw A, Boire D, Ptitto M et Bouchard J-F.** (2006) Régulation de la croissance des axones des cellules ganglionnaires de la rétine par la protéine kinase A. *No. de programme. 7. Programme de la Réunion annuelle du Réseau FRSQ de recherche en santé de la vision 2005*, hiver.

**Argaw A, Boire D., Ptitto M. and Bouchard J.-F.** (2006) Implication de la protéine kinase A dans la régulation de la croissance des cellules ganglionnaires de la rétine. *3<sup>e</sup> journée scientifique de l'École d'optométrie*, Montréal, QC.

**Ben Amor A, Dotigny F, Kang J, et Vaucher E** (2006) Modulation cholinergique de l'activité neuronale induite par stimulation visuelle dans le cortex visuel de rat. *Journée scientifique du Réseau FRSQ pour la santé de la vision*, Montréal, QC.

**Bérard J, Boisvert MH, de Guise D.** (2006) Rapport de trois cas clinique : La parésie du grand oblique, atteinte récente ou ancienne? Un cas de traitement de l'amblyopie par atropine; Atteinte récente du droit externe sans diplopie constante et le syndrome de la tache aveugle, *3<sup>e</sup> journée scientifique*, École d'optométrie, QC.

# Communications

---

**Bertone A, Bettinelli L, Faubert J.** (2006). Impact de l'embrouillement sur l'évaluation cognitive. *Journée Scientifique du Groupe de Recherche en Neuropsychologie Expérimentale*, Université de Montréal, Mont-Gabriel, Canada.

**Bertone A, Mottron L, Jelenic P, Faubert J.** (2005). Characterizing low-level visual information processing in autism. *International Meeting for Autism Research (IMFAR)*, Boston, USA.

**Bertone A, Wittich W, Overbury O, Faubert J.** (2005). The effect of age-related macular degeneration (ARMD) on non-verbal neuropsychological test performance. *Vision 2005, International Low Vision Conference*, London, England.

**Bitton E.** (2006) Comment devenir membre de l'Académie américaine en optométrie ? *3<sup>e</sup> journée scientifique*, École d'optométrie, Montréal, QC.

**Bitton E, Corbeil ME.** Clinical comparison of the Pulsair EasyEye and Goldmann tonometers. *Optom Vis Sci* 2005;82: E-abstract 055263

**Bitton E, Bouliane B, Larocque S, Lagacé M.** Effect of Systane™ lubricating eye drops on Pachymetry readings. *Optom Vis Sci* 2005;82:E-abstract 055258

**Bouchard J-F, Kennedy TE.** (2006) Implication des protéines kinases A et C et de la PI-3 kinase dans la croissance axonale induite par la dépolarisation cellulaire. *Programme de la Réunion annuelle du Réseau FRSQ de recherche en santé de la vision*, hiver.

**Brosseau-Lachaine O, Gagnon I, Forget R, Faubert J.** (2006). Perception d'informations visuo-spatiales simples et complexes chez les enfants ayant subi un traumatisme crânio-cérébral léger. *Journée Scientifique du CRIR – CIRRIIS*, Montréal, QC (in press).

**Carignan M, Rousseau J, Gresset J, Couturier JA** (2005) Illustration par une étude de cas de l'impact des incapacités visuelles sur la relation personne-environnement en vue de créer un instrument d'évaluation. *Journée scientifique du REPAR*, Québec, mai

**Carignan M, Rousseau J, Gresset J, CouturierJA.** (2006) Vers une nouvelle approche de l'impact des incapacités visuelles sur la relation personne-environnement à domicile. *Actes du 9<sup>e</sup> Symposium sur l'incapacité visuelle et la réadaptation. Basse vision et société.* J. Gresset et P. Rondeau (à titre de directeurs de publication), Université de Montréal, Montréal, Québec, **VIII**, 50-53.

**Chebat D, Boire D, Ptitto M.** (2005) The development of the commissure of the superior colliculus in the hamster. *Society for Neuroscience*, Washington, DC

**Couture MJ, Goyard-Ruel J, Hanssens JM, Allard R, Lachance A, Faubert J.** (2006). L'influence de la courbure de base d'une lentille ophtalmique sur la réponse posturale à un stimulus oscillatoire stéréoscopique. *3<sup>e</sup> Journée scientifique de l'École d'optométrie*, Montréal, QC.

**Deschenes MC, Moreau M, Granger L, Descovich D, Chemtob S, Vaucher E, Lesk MR.** (2005) Hormone Replacement Therapy (HRT) in Menopausal Women: Effects on the Retinal Arterial Blood Flow and the Optic Nerve Head Topography. *ARVO*, Fort Lauderdale, Florida, mai 1-5

**Deschênes MC, Lesk MR, Vaucher E.** (2005) Effects of Estradiol on Retinal Blood Flow of Whole-mount Retina in Ovariectomized Female Rats Determined by Autoradiography. *35<sup>th</sup> Neuroscience meeting*, Washington, novembre 12-16.

**Deschenes M, Lesk M, Vaucher E.** (2006) Le traitement chronique à l'œstradiol augmente le débit sanguin rétinien chez la rate agée ovariectomisée : étude autoradiographique *3<sup>e</sup> journée scientifique de l'École d'optométrie*, Montréal, QC.

**Dotigny F, Vaucher E.** (2005) Cholinergic modulation of the visually-induced neuronal activity in the rat visual cortex. *Neurons and sensory systems- the third neurons satellite meeting*, Washington, nov. 10-11

**Dotigny F, Vaucher E.** (2005) C-fos immunolabeling induced by patterned visual stimulus in the rat visual cortex is abolished by muscarinic receptor blockade. *35<sup>th</sup> Neuroscience meeting*, Washington, novembre 12-16.

**Fernandes P, Kocharyan A, Serluca N, Vaucher E, Hamel H.** (2005) Basal forebrain stimulation activates specific subsets of cortical GABA-interneurons in parallel with increases in cortical cerebral blood flow. *NESMS*, Sherbrooke, oct 28-29

**Germain L, Proulx S, Carrier P, Giasson C, Brunette I, Kieffer JC, Bazin R, Guérin S.** (2005) Tissue-engineering of cornea: progress in the reconstruction of the epithelium and the endothelium. *8<sup>th</sup> Tissue Engineering Society International (TESI) Meeting*, Shanghai (China), October 22-25.

**Giasson CJ.** (2005) A perspective on corneal stem cells : From limbal stem cell deficiency to human corneas produced by tissue engineering, *29<sup>e</sup> congrès biennal de l'Association canadienne des optométristes*, Ottawa, 3 juillet

**Giasson CJ.** (2005) The making of a tissue-engineered cornea : how close is it to the clinic ? *LOEX Symposium 2005, « Twenty years of development*, Québec, 24 septembre

---

**Gresset J.** (2006) Déficience visuelle et cécité au Canada - Démographie présente et future. *Actes du 8<sup>e</sup> Symposium sur l'incapacité visuelle et la réadaptation. La vision des ses : un autre point de vue.* J. Gresset et P. Rondeau (à titre de directeurs de publication), Université de Montréal, Montréal, Québec, VII, 10-13.

**Hamzeh S. and Bouchard J.-F.** (2006) Cannabinoids, negative modulators of synaptic density. *3<sup>e</sup> journée scientifique de l'École d'optométrie*, Montréal, 31 mars

**Hamzeh S, Lamontagne D, Bouchard JF.** (2006) Endogenous cannabinoids, new synaptogenesis modulators. No. de programme. 16. *Programme de la Réunion annuelle du Réseau FRSQ de recherche en santé de la vision*, hiver.

**Hanssens JM, Allard R, Faubert J.** (2006) Influence des distorsions visuelles sur la stabilité posturale dans un environnement dynamique virtuel. *3<sup>e</sup> Journée scientifique de l'École d'optométrie*, Montréal, QC.

**Harasymowycz P, Papamatheakis D, Kamdeu-fansi A, Gresset J, & Lesk M.** (2005) The Validity of Screening for Glaucomatous Optic Nerve Damage using Confocal Scanning Laser Ophthalmoscopy (HRT II) in High Risk Population» *17<sup>e</sup> Journée de la recherche*, Département d'ophtalmologie, Université de Montréal, Montréal, mai.

**Hérard MÈ, Kergoat H, Kergoat MJ, Lajeunesse Y, Champoux N, Barsauskas A.** An evaluation of visual deficits in long-term care patients within a university-affiliated geriatric hospital. *Optom Vis Sci* 2005;82:E-abstract 055152

**Huppé-Gourgues F, Boire D, Charpentier A, Ptito M, Casanova C.** (2005) Morphology of cortico-thalamic terminals originating from the anterior ectosylvian sulcus in the cat. *Society for Neuroscience*, Washington, DC

**Kergoat H.** (2005) Evaluations of visual function with aging. *Atelier multidisciplinaire de formation des Instituts de recherche en santé du Canada*. Montréal. 25 mai

**Kergoat H.** (2005) Clinical evaluation of vision in the elderly. *Atelier multidisciplinaire de formation des Instituts de recherche en santé du Canada*. Montréal. 25 mai

**Kergoat H, Hérard MÈ, Kergoat MJ, Lajeunesse Y, Champoux N, Barsauskas A.** (2006) Évaluation des déficits visuels chez les patients hébergés en soins de longue durée à l'Institut universitaire de gériatrie de Montréal. *Congrès international francophone de gérontologie et de gériatrie*. Octobre.

**Kergoat H, Lovasik JV, Lefebvre V, Sabourin L, Martin V.** Function versus structure in the retinal ganglion cell population. *Optom Vis Sci* 2005;82:E-abstract 055228

**Kergoat H, Parent M, Lovasik JV.** Component-specific changes in retinal vasomotor reactions to flicker. *Optom Vis Sci* 2005;82: E-abstract 050010

**Kocharyan A, Fernandes P, Serluca N, Vaucher E, Hamel E.** (2005) Chemical or Electrical Stimulation of Basal Forebrain Neurons Activates Specific Subsets of Cortical GABA-Interneurons in Parallel with Increases in Cortical Cerebral Blood Flow. *BRAIN* 05, Amsterdam, Holland, juin 7-11

**Kupers R, Fumal A, Schoenen J, Ptito M.** (2005) TMS over the occipital cortex elicits tactile phosphenes in the congenitally blind. *Human Brain Mapping*, Toronto, ONT.

**Lavoie S, Lussier V, Nantel MC, de Guise D.** (2006) Les effets de la monovision sur la stéréoscopie au loin mesurée au B-VAT, *3<sup>e</sup> journée scientifique*, École d'optométrie, avril.

**Lazure P, Vanier M., Gélinas I., Gauthier S., Mazer B., Duquette J., Dobbs A., Brouwer W., Demers L., Gresset J., Hing, M.** (2005) Utilisation d'un simulateur de conduite pour l'évaluation de la conduite sécuritaire de personnes en phase précoce de la maladie d'Alzheimer: contribution à la validité de contenu». *Journée scientifique du Réseau de recherche en adaptation-réadaptation* : Abrégés des affiches présentées par les étudiants du Réseau :14

**Legault I, Allard R, Faubert J.** (2006). A psychophysical study on curvature perception in aging. *Research Symposium: Strategic Training Grant: Communication and Social Interaction in Healthy Aging* (CIHR). Banff, AB

**Legault I, Allard R, Faubert J.** (2006). Curvature perception in young and older adults. *Journée annuelle du Réseau Vision*, Montréal, QC

**Legault I, Allard R, Faubert J.** (2005). First and second-order curvature. *Canadian Society for Brain, Behaviour and Cognitive Science 15<sup>th</sup> Annual Meeting*. Montréal, QC.

**Legault I, Allard R, Faubert J.** (2005). Vieillesse et perception de courbes. *3<sup>e</sup> Journée scientifique de l'École d'optométrie*, Montréal, QC.

**Lemay M, Hérard MÈ, Kergoat H.** Effect of mild systemic hypoxia on inner neuroretinal function. *Optom Vis Sci* 2005;82: E-abstract 055229

**Lovasik JV, Kergoat H, Sabourin L, Martin V, Lefebvre V.** The central choroidal blood flow distribution in low ambient light. *Optom Vis Sci* 2005;82:E-abstract 055245

**Lovasik JV, Kergoat H, Martin V, Lefebvre V, Sabourin L.** Sectorial analysis of the neural generators of the pattern electroretinograms. *Optom Vis Sci* 2005;82:E-abstract 055227



# Communications

---

**Marchese LE, Brousseau D, Borra EF, Faubert J.** (2006) Employing Two Deformable Mirrors Significantly Improves Adaptive Optics Wavefront Sensors. *Investigative Ophthalmology and Visual Science* (in press).

**Michaud L** A case of Meissman Dystrophy. *Optom Vis Sci* 2005;82. (Concours de photos)

**Ouellette B, Faubert J, Casanova C.** (2006). Simple like receptive fields in cat postero-medial lateral suprasylvian cortex? *FENS* (in press).

**Ouellette B, Faubert J, Casanova C.** (2005). Mapping of spatiotemporal receptive field substructure of neurons in cat posteromedial lateral suprasylvian cortex. *SFN Prog.* # 619.1.

**Plante A, Boucher P, Michaud L** (2006) Impact clinique des lentilles cornéennes cosmétiques vendues par internet? *3<sup>e</sup> journée scientifique*, École d'optométrie, Montréal, QC.

**Quesnel NM, Giasson CJ, Ferremi C, Roy F, Gresset J, Arel S.** (2005) Analysis and evolution of patient satisfaction after laser in situ keratomileusis (LASIK) for myopia. *XXIII Congress of the ESCRS*, Lisbon 10-14 September

**Quesnel NM, Perron MJ, Giasson CJ.** Effect of power on transmittance of uv-blocking contact lenses. *Optom Vis Sci* 2005;82:E-abstract 055128

**Quesnel N M, Ieraci C , Ferremi C, Roy F, Arel S, Boileau, Lalonde L , Giasson C J Gresset J.** (2006) Analysis of patient visual symptoms after lasik in relation to ablation profile. *Canadian Society of Cataract and Refractive Surgeons*, Montréal, avril

**Ptito M, Matteau I, Kupers R.** (2005) Activation of the dorsal visual pathway by tactile motion in congenital blindness. *Human Brain Mapping*, Toronto, ONT.

**Renaud J.** (2006) Qualité de vie et participation sociale des aînés avec une déficience visuelle : synthèse des écrits scientifiques. *Symposium scientifique sur l'incapacité visuelle et la réadaptation*, Montréal, février.

**Renaud J, Allard R, Yelle B, Yelle V, Faubert J.** Different presbyopic contact lenses for different needs. *Optom Vis Sci* 2005;82:E-abstract 050054

**Renaud J, Baudry É, Gresset J.** (2006) Optometrists' attitudes toward visually impaired patients in the province of Québec. *Vision 2005*, Londres, Angleterre, International Congress Series, **1282** : 283-87.

**Renaud J, Durand MJ, Overbury O.** (2006) L'impact d'une déficience visuelle sur la qualité de vie des personnes âgées : recension de la littérature. *Réunion annuelle du Réseau de recherche en santé de la vision*, Montréal

**Renaud J, Baudry É, Gresset J.** (2005) Enquête auprès des optométristes sur leur connaissance des services disponibles en réadaptation pour les individus ayant une déficience visuelle. *Journée scientifique du Centre de recherche interdisciplinaire en réadaptation du Montréal métropolitain (CRIR)*, Québec

**Tran VL, Duhaime Y, Brazeau D, Hanssens JM, Allard R, Faubert J.** (2006) Comparaison des différents ajustements pour presbytes en lentilles cornéennes sur l'équilibre postural dans un environnement dynamique virtuel. *3<sup>e</sup> Journée scientifique de l'École d'optométrie*, Montréal, QC.

**Viger M, Vincent C, Gresset J.** (2006) L'utilisation des couleurs vives et du contraste noir/blanc comme stratégie d'intervention chez les adultes présentant une atteinte du champ visuel périphérique et central. *Actes du 9<sup>e</sup> Symposium sur l'incapacité visuelle et la réadaptation. Basse vision et société.* J. Gresset et P. Rondeau (à titre de directeurs de publication), Université de Montréal, Montréal, Québec, **VIII**, 46-49.

**Yelle B, Yelle V, Renaud J, Allard R, Faubert J.** (2005). Étude de la sommation binoculaire chez des presbytes corrigés en lentilles cornéennes molles multifocales ou en monovision. *3<sup>e</sup> journée scientifique de l'École d'optométrie*, Montréal, QC.

## CONFÉRENCES SCIENTIFIQUES SUR INVITATION

**Bitton E.** (2006) TBUT and Dry Eye: An Update. *13<sup>th</sup> annual meeting of the Canadian Society of Cataract and Refractive Surgery*, Montréal, Avril.

**Bouchard JF.** (2005) La dépolarisation cellulaire augmente la croissance axonale via une insertion de DCC à la membrane plasmatique. *47<sup>th</sup> Annual Meeting, Club de recherches cliniques du Québec, Matinée des chercheurs boursiers*, Bromont, Canada, septembre.

**Faubert J.** (2005) Immersion and Virtuality : Beyond Realism *Société des Arts et Technologies*, Montréal, octobre.

**Faubert J.** (2005) Effect of normal and abnormal neurobiological alterations on perceptual function. *The Emerson Woodruff lecture, in recognition of outstanding research contribution in vision*, Université de Waterloo, juin.

**Faucher C** (2006). Intégration des normes cliniques à sa pratique. Examen oculovisuel complet et tenue de dossier. *Conférence du CPRO dans les cadre des journées optométriques*, Montréal, mai.

**Miron H, de Guise D.** (2005) Atelier pratique sur les paralysies oculomotrices. *Centre de Perfectionnement et de Référence en Optométrie*, Montréal, Québec, novembre.

**Michaud L.** (2005) To patch or not to patch. *American Academy of Optometry*, Montréal, juin.

---

**Michaud L.** (2005) New lenses, New challenges: A clinical grand round. *International Congress of emergency practitioners*, Ellerbrock, San Diego, December.

**Michaud L.** (2005) Le rôle de l'optométriste en soins de première ligne. *International Congress of emergency practitioners*, Montréal, avril.

**Michaud L.** (2006) When surgery is the best contact lens option. *13<sup>th</sup> annual meeting of the Canadian Society of Cataract and Refractive Surgery*, Montréal, avril.

**Ptito M.** (2006) Visuo-motor residual abilities following early cerebral hemispherectomy in primates. *Museum d'Histoire Naturelle*, Paris, France

**Ptito M.** (2006) Brain plasticity and readaptative processes. Montreal, Canada

**Ptito M.** (2006) Brain Plasticity : lessons from the visual system. *Symposium : Brainstorm*, Aarhus, Denmark

**Ptito M.** (2005) Sensory substitution and cross-modal plasticity in vision loss. *Center for Brain Imaging*, Hvidovre Hospital, Copenhagen, Denmark

**Ptito M.** (2005) Brain plasticity : mechanisms for neuroanatomical reorganisation Riggshospitalet, University of Copenhagen, Denmark

**Ptito M.** (2005) Extent and limits of behavioral recovery in congenital blindness. *Institut des Arts et métiers*, Paris, France

**Ptito M.** (2005) An eye on the tongue : crossmodal plasticity in the congenitally blind. *Killam Seminar Series Montreal* Neurological Institute. McGill University.

**Ptito M.** (2005) Sensory substitution in congenital blindness. *Symposium of the canadian Physiological Society*.

#### CONFÉRENCES PROFESSIONNELLES SUR INVITATION

**Bitton E.** (2005) Identifying dry eye patients. *Conférence au Northeastern Ontario Optometric Conference*, Sudbury, Ontario, septembre.

**Bitton E.** (2005) Taking dry eye seriously. *Conférence au Northeastern Ontario Optometric Conference*, Sudbury, Ontario, septembre.

**Bitton E.** (2005) Dry Eye Round Table. *Conférence d'ALCON*, Ottawa, Ontario, juillet.

**Bitton E.** (2006) Les paupières. *Conférence à l'Université Paris-Sud*, Orsay, janvier.

**Bitton E.** (2006) Le système lacrymale. *Conférence à l'Université Paris-Sud*, Orsay, janvier.

**Bitton E.** (2006) Les cataractes. *Conférence à l'Université Paris-Sud*, Orsay, janvier.

**Bitton E.** (2006) Diagnostic et traitement de la sécheresse oculaire. *Conférence d'ALCON*, Montréal, janvier.

**Bitton E.** (2006) OBI. *Conférence au CPRO*, Montréal, février.

**Bitton E.** (2006) OBI. *Conférence au CPRO*, Montréal, avril.

**Bitton E.** (2006) Gonioscopie. *Conférence au CPRO*, Montréal, avril.

**de Guise D.** (2005) Atelier théorique et pratique sur l'examen de la vision binoculaire. *Centre de Perfectionnement et de Référence en Optométrie*, Montréal, Québec, juin.

**Michaud L.** (2005) Les maladies systémiques et la vision. *Association des Optométristes du Québec*, Montréal, mai.

**Michaud L.** (2005) Les urgences oculaires. *Association des infirmiers et infirmières d'urgence*, St-Hyacinthe, octobre.

**Michaud L.** (2006) Les urgences oculaires. *Association des infirmiers et infirmières d'urgence*, Sherbrooke, mars.

**Michaud L.** (2006) Les urgences oculaires. *Association des infirmiers et infirmières d'urgence*, Trois-Rivières, avril.

**Michaud L.** (2005) La lentille Advance pour l'astigmatisme. *Événement de formation continue non créditée organisé par Jonhson & Johnson*, Sherbrooke, avril.

**Michaud L.** (2005) La lentille Advance pour l'astigmatisme. *Événement de formation continue non créditée organisé par Jonhson & Johnson*, Montréal, juin.

**Michaud L.** (2005) La lentille Oasys. *Événement de formation continue non créditée organisé par Jonhson & Johnson* Québec, septembre, octobre et décembre.

**Michaud L.** (2005) La lentille Oasys. *Événement de formation continue non créditée organisé par Jonhson & Johnson*, Montréal, octobre.

**Michaud L.** (2005) La lentille Oasys. *Événement de formation continue non créditée organisé par Jonhson & Johnson* Laval, octobre.

**Michaud L.** (2006) La lentille Oasys. *Événement de formation continue non créditée organisé par Jonhson & Johnson* Chicoutimi, avril.

**Michaud L.** (2005) Pure Vision Toric /66 Multifocale. *Événement de formation continue non créditée organisé par Bausch & Lomb* Québec, juin.



# Communications

---

**Quesnel NM.** (2006) Diagnostic et traitement des pathologies oculaires secondaires au port de lentilles cornéennes. *Conférence Alcon*, Montréal, janvier.

**Quesnel NM.** (2006) Les lentilles cornéennes hema-silicone et le port continu 30 jours et La nouvelle lentilles Nike Maxsight. *Conférence Bausch&Lomb*, Val d'Or, 24 avril

**Quesnel NM.** (2005) Ajustement de la lentille Softlens multifocale et Utilité clinique de la LC Purevision asphérique. *Conférence Bausch&Lomb*, Jonquière et Chicoutimi, 12-13 octobre

## MÉDIAS

Reportages télévisés et radiophoniques, extraits de sites Internet ou de journaux

### Télévision

**Michaud L.** (2006) Les changements visuels et oculaires liés à l'âge. *Reportage télévisé pour l'émission « Le Mec à dames » TQS*, Montréal, février

### Journaux, revues

**Frenette B.** (2005) Les lunettes polarisées : Une attrape? *Magazine Aventure Chasse et Pêche*, **13** (3); 193-199 automne

**Michaud L.** (2006) Traitement de problèmes oculaires: pensez à votre optométriste. *Le Soleil*, Québec, 3 mars

**Michaud L.** (2005) Cahier spécial sur l'optométrie - Vos yeux et votre vision. *Journal de Montréal*, Montréal, 10 septembre

**Michaud L.** (2005) Comment bien protéger vos yeux du soleil. *Plein Soleil* (Association Diabète Québec), **47**(2) : 22-23.

**Michaud L.** (2005) Mode d'emploi des yeux en santé *Revue bébé*, Versant Media, Longueuil **7**(4): 52-55, octobre.

**Michaud L.** (2005) Pas toujours bon d'être en avance *Revue bébé*, Versant Media, Longueuil **7**(5): 20-22, décembre.

**Michaud L.** (2006) Attention fragile *Revue bébé*, Versant Media, Longueuil **8**(1) janvier.

**Michaud L.** (2006) Maux d'enfants *Revue bébé*, Versant Media, Longueuil **8**(2): 49-51, avril.

**Michaud L.** (2005) Des yeux de rêve *Revue junior*, Versant Media, Longueuil **12**(6): 28-30, automne.

**Michaud L.** (2006) Répondre à vos questions *Revue junior*, Versant Media, Longueuil **13**(1): 6, hiver.

**Michaud L.** (2006) Le syndrome du raton laveur *Revue junior*,

Versant Media, Longueuil **13**(2): 20-21, printemps.

**Quesnel NM.** (2005) Un bon candidat pour le Lasik ? Le Lasik fait beaucoup d'heureux parmi les myopes, mais il en déçoit certains. Avant de déboursier des milliers de dollars pour cette chirurgie, mettez toutes les chances de votre côté. *Protégez-vous*, collaboration à l'article écrit par Julie Gobeil. p. 24-25 mai

**Quesnel NM.** (2005) Myopie traitée au laser : 97% de satisfaction. Collaboration à l'article écrit par Mathieu Robert-Sauvé. *Forum* **40** (2) 6 septembre. [www.iforum.umontreal.ca/Forum/2005-2006/20050906/myopie.html](http://www.iforum.umontreal.ca/Forum/2005-2006/20050906/myopie.html)

**Quesnel NM.** (2005) collaboration à un article sur la satisfaction suite à un Lasik. *Journal de Montréal*, 26 mai

**Quesnel NM.** (2006) Pour y voir plus clair dans la chirurgie des yeux au laser. *Journal Les Affaires*, collaboration à l'article écrit par Dominique Froment, p. 98-99, 25 février

### Internet

**Faubert J.** (2006) Bertone, Faubert & the Playbook of Science *Extrait du site web de « Autism Diva »* janvier. [autismdiva.blogspot.com/2006/01/bertone-faubert-playbook-of-science.html](http://autismdiva.blogspot.com/2006/01/bertone-faubert-playbook-of-science.html)

**Faubert J.** (2006) Présentation à l'événement « Interface[s] Montréal » Montréal. Octobre [www.interfacesmontreal.org/francais/index.php?option=com\\_content&task=view&id=58&Itemid=180#self](http://www.interfacesmontreal.org/francais/index.php?option=com_content&task=view&id=58&Itemid=180#self)